

Ярославская область

Некоузский район



Октябрьское сельское поселение

ПРОГРАММА

**«Комплексное развитие транспортной инфраструктуры
Октябрьского сельского поселения Некоузского
муниципального района Ярославской области
на 2016 – 2026 годы**

2016 г.

СОДЕРЖАНИЕ

Паспорт	4
I. Общие положения	7
1.1 Общие понятия	8
II. Характеристика существующего состояния транспортной инфраструктуры	10
2.1 Положение Октябрьского сельского поселения Некоузского муниципального района в структуре пространственной организации Ярославской области	10
2.2 Социально-экономическая характеристика Октябрьского сельского поселения Некоузского муниципального района	19
2.3 Характеристика функционирования и показатели работы транспортной инфраструктуры по видам транспорта, имеющегося на территории Октябрьского сельского поселения	21
2.4 Характеристика сети дорог Октябрьского сельского поселения, оценка качества содержания дорог	21
2.5 Анализ состава парка транспортных средств и уровня автомобилизации в Октябрьском сельском поселении, обеспеченность парковками	26
2.6 Характеристика работы транспортных средств общего пользования, включая анализ пассажиропотока	26
2.7 Характеристика условий немоторизованного передвижения	32
2.8 Характеристика движения грузовых транспортных средств, оценка работы транспортных средств коммунальных и дорожных служб, состояние инфраструктуры для данных транспортных средств	32
2.9 Анализ уровня безопасности дорожного движения	33
2.10 Оценка уровня негативного воздействия транспортной инфраструктуры на окружающую среду, безопасность и здоровье населения	34
2.11 Характеристика существующих условий и перспектив развития и размещения транспортной инфраструктуры Октябрьского сельского поселения	35
2.12 Оценка нормативно-правовой базы, необходимой для функционирования и развития транспортной инфраструктуры Октябрьского сельского поселения	36
2.13 Оценка финансирования транспортной инфраструктуры	37
III. Прогноз транспортного спроса, изменение объемов и характера передвижения населения и перевозок грузов на территории Октябрьского сельского поселения	41
3.1 Прогноз социально-экономического и градостроительного развития Октябрьского сельского поселения	41
3.2 Прогноз транспортного спроса Октябрьского сельского поселения, объемов и характера передвижения и перевозок грузов по видам транспорта, имеющегося на территории поселения	42
3.3 Прогноз развития транспортной инфраструктуры по видам транспорта, имеющегося на территории Октябрьского сельского поселения	43
3.4 Прогноз развития дорожной сети Октябрьского сельского поселения	43
3.5 Прогноз уровня автомобилизации, параметров дорожного движения	44
3.6 Прогноз показателей безопасности дорожного движения	44
3.7 Прогноз негативного воздействия на транспортной инфраструктуры на окружающую среду и здоровье населения	45
VI. Укрупненная оценка принципиальных вариантов развития транспортной инфраструктуры Октябрьского сельского поселения	46
V. Перечень мероприятий (инвестиционных проектов) по проектированию, строительству, реконструкции объектов транспортной инфраструктуры	

Октябрьского сельского поселения предлагаемого к реализации варианта развития	52
5.1 Мероприятия по развитию транспортной инфраструктуры по видам транспорта .	53
5.2 Мероприятия по развитию транспорта общего пользования, созданию транспортно-пересадочных узлов	53
5.3 Мероприятия по развитию инфраструктуры для легкового автомобильного транспорта, включая развитие единого парковочного пространства	53
5.4 Мероприятия по развитию инфраструктуры пешеходного и велосипедного передвижения	53
5.5 Мероприятия по развитию инфраструктуры для грузового транспорта, транспортных средств коммунальных и дорожных служб	54
5.6 Мероприятия по развитию сети автомобильных дорог общего пользования местного значения Октябрьского сельского поселения	54
5.7 Комплексные мероприятия по организации дорожного движения, в том числе по повышению безопасного движения, снижения перегруженности дорог или их участков	55
VI. Оценка объемов и источников финансирования мероприятий по проектированию, строительству, реконструкции объектов транспортной инфраструктуры предлагаемого к реализации варианта развития транспортной инфраструктуры	57
VII. Оценка эффективности мероприятий по проектированию, строительству, реконструкции объектов транспортной инфраструктуры предлагаемого к реализации варианта развития транспортной инфраструктуры	63
VIII. Предложения по институциональным преобразованиям, совершенствованию правового и информационного обеспечения деятельности в сфере проектирования, строительства, реконструкции объектов транспортной инфраструктуры на территории Октябрьского сельского поселения	66

Приложение
к решению Муниципального Совета
Октябрьского сельского поселения
Некоузского муниципального района
Ярославской области
от _____ № _____

ПРОГРАММА
«Комплексное развитие транспортной инфраструктуры
Октябрьского сельского поселения Некоузского
муниципального района Ярославской области
на 2016 – 2026 год»

ПАСПОРТ ПРОГРАММЫ

«Комплексное развитие транспортной инфраструктуры Октябрьского
сельского поселения Некоузского муниципального района
Ярославской области на 2016 – 2026 год»

Наименование программы	Программа «Комплексное развитие транспортной инфраструктуры Октябрьского сельского поселения Некоузского муниципального района Ярославской области на 2016 – 2026 год»
Основания для разработки программы	<ul style="list-style-type: none">▪ Градостроительный кодекс РФ от 29 декабря 2004 №190-ФЗ;▪ Федеральный закон от 29 декабря 2014 года №456-ФЗ «О внесении изменений в Градостроительный кодекс РФ и отдельные законные акты РФ»;▪ Федеральный закон от 06 октября 2003 года №131-ФЗ «Об общих принципах организации местного самоуправления в Российской Федерации»;▪ Федеральный закон от 08.11.2007 №257-ФЗ «Об автомобильных дорогах и о дорожной деятельности в Российской Федерации и о внесении изменений в отдельные законодательные акты Российской Федерации»;▪ Федеральный закон от 09.02.2007 №16-ФЗ «О транспортной безопасности»;▪ Постановление Правительства РФ от 1 октября 2015 г. № 1050 «Об утверждении требований к программам комплексного развития социальной инфраструктуры поселений, городских округов»;▪ Распоряжение Правительства Российской Федерации от 11 июля 2014 года № 1032-р «Об утверждении новой редакции Транспортной стратегии Российской Федерации на период до 2030 года»;

	<ul style="list-style-type: none"> ▪ Поручения президента Российской Федерации от 25 декабря 2015 года Пр-№1440 «Об утверждении требований к программам комплексного развития транспортной инфраструктуры поселений, городских округов»; ▪ Комплексная программа развития Некоузского муниципального района Ярославской области; ▪ Устав Октябрьского сельского поселения Некоузского муниципального района Ярославской области; ▪ Генеральный план Октябрьского сельского поселения Некоузского муниципального района Ярославской области; ▪ Иные нормативные акты Российской Федерации, Ярославской области, Некоузского муниципального образования
Цели и задачи программы	<p>Целью программы является: развитие современной и эффективной транспортной инфраструктуры Октябрьского сельского поселения, повышение уровня безопасности движения, доступности и качества оказываемых услуг транспортного комплекса для населения.</p> <p>Для достижения указанных целей необходимо решение основных задач:</p> <ol style="list-style-type: none"> 1. Повышение безопасности, качества и эффективности транспортного обслуживания населения, а также юридических лиц и индивидуальных предпринимателей, осуществляющих экономическую деятельность (далее – субъекты экономической деятельности) на территории поселения; 2. Обеспечение доступности объектов транспортной инфраструктуры для населения и субъектов экономической деятельности в соответствии с нормативами градостроительного проектирования поселения; 3. Развитие транспортной инфраструктуры в соответствии с потребностями населения в передвижении, субъектов экономической деятельности – в перевозке пассажиров и грузов на территории поселения (далее – транспортный спрос); 4. Развитие транспортной инфраструктуры, сбалансированной с градостроительной деятельностью в поселении; 5. Совершенствование условий для управления транспортным спросом; 6. Создание приоритетных условий для обеспечения безопасности жизни и здоровья участников дорожного движения по отношению к результатам хозяйственной деятельности; 7. Создание приоритетных условий движения транспортных средств общего пользования по отношению к иным транспортным средствам; 8. Обеспечение условий для пешеходного и велосипедного передвижения населения; 9. Повышение эффективности функционирования действующей транспортной инфраструктуры.
Целевые показатели программы	<p><i>Технико-экономические показатели:</i></p> <ul style="list-style-type: none"> ▪ Протяженность автомобильных дорог общего пользования местного значения с усовершенствованным дорожным покрытием в общей протяженности автомобильных дорог общего пользования местного значения, %;

	<ul style="list-style-type: none"> ▪ Ввод в эксплуатацию автомобильных дорог общего пользования местного значения, км; ▪ Капитальный ремонт и ремонт автомобильных дорог общего пользования местного значения, км; ▪ Доля автомобильных дорог общего пользования местного значения, соответствующих нормативным допустимым требованиям к транспортно-эксплуатационным показателям, %; ▪ Доля муниципальных автомобильных дорог, в отношении которых проводились мероприятия по зимнему и летнему содержанию дорог, %; ▪ Количество капитально отремонтированных искусственных сооружений (мостов), ед.; ▪ Количество спроектированных и устроенных тротуаров; ▪ Количество паспортизированных участков дорог общего пользования местного значения, ед. <p><i>Финансовые показатели:</i></p> <ul style="list-style-type: none"> ▪ Снижение расходов на ремонт и содержание автомобильных дорог <p><i>Социально-экономические показатели:</i></p> <ul style="list-style-type: none"> ▪ Обеспеченность населения Поселения доступными и качественными круглогодичными услугами транспорта, %; ▪ Количество дорожно-транспортных происшествий, произошедших на территории Поселения, ед.; ▪ Количество погибших и тяжело пострадавших в результате ДТП на территории Поселения, чел.
<p>Объемы и источники финансирования Программы</p>	<p>Общий объем финансовых средств, необходимых для реализации мероприятий Программы, составит: 102661,5 тыс.руб., в том числе в первый этап по годам:</p> <p style="padding-left: 40px;">2016 год – 3634 тыс.руб. 2017 г. – 12620 тыс.руб.; 2018 г. – 8207,5 тыс.руб.; 2019 г – 8565 тыс.руб.; 2020 г – 8922,5 тыс.руб.. с 2021 по 2026 годы – 60712,5 тыс.руб.</p> <p>Финансирование входящих в Программу мероприятий осуществляется за счет средств областного бюджета, бюджета Октябрьского сельского поселения Некоузского района.</p>

I. ОБЩИЕ ПОЛОЖЕНИЯ

Программа комплексного развития транспортной инфраструктуры поселения - документ, устанавливающий перечень мероприятий по проектированию, строительству, реконструкции объектов транспортной инфраструктуры местного значения поселения, который предусмотрен также государственными и муниципальными программами, стратегией социально-экономического развития муниципального образования и планом мероприятий по реализации стратегии социально-экономического развития муниципального образования, планом и программой комплексного социально-экономического развития муниципального образования, инвестиционными программами субъектов естественных монополий в области транспорта.

Программа комплексного развития транспортной инфраструктуры Октябрьского сельского поселения разрабатывается и утверждается органами его местного самоуправления на основании утвержденного в порядке, установленном Градостроительным Кодексом РФ, генерального плана поселения.

Назначение программы – разработка комплекса мер по достижению сбалансированного, перспективного развития транспортной инфраструктуры Октябрьского сельского поселения в соответствии с приоритетными направлениями развития сферы дорожного хозяйства Российской Федерации (см. таблицу 1).

Таблица 1.

Перечень основных мероприятий реализации Программы развития транспортной инфраструктуры Октябрьского сельского поселения

№	Виды работ	Назначение работ
1	Мероприятия по содержанию автомобильных дорог общего пользования местного значения и искусственных сооружений на них	Реализация мероприятий позволит выполнять работы по содержанию автомобильных дорог и искусственных сооружений на них в соответствии с нормативными требованиями
2	Мероприятия по ремонту автомобильных дорог общего пользования местного значения и искусственных сооружений на них	Реализация мероприятий позволит сохранить протяженность участков автомобильных дорог общего пользования местного значения, на которых показатели их транспортно-эксплуатационного состояния соответствуют требованиям стандартов и эксплуатационным показателям автомобильных дорог
3	Мероприятия по капитальному ремонту автомобильных дорог общего пользования местного значения и искусственных сооружений на них	Реализация мероприятий позволит сохранить протяженность участков автомобильных дорог общего пользования местного значения, на которых показатели их транспортно-эксплуатационного состояния соответствуют категории дороги
4	Мероприятия по научно-техническому сопровождению программы	Мероприятия по капитальному ремонту и ремонту будут определяться на основе результатов обследования автомобильных дорог общего пользования местного значения и искусственных сооружений на них

В ходе реализации Программы содержание мероприятий и обеспечивающие их ресурсы могут быть скорректированы в случае существенно изменившихся условий.

Корректировка Программы производится на основании предложений Правительства Ярославской области, администрации Октябрьского сельского поселения, Совета депутатов Октябрьского сельского поселения.

Администрация Поселения ежегодно с учетом выделяемых финансовых средств на реализацию Программы готовит предложения по корректировке целевых показателей,

затрат по мероприятиям Программы, механизма ее реализации, состава участников Программы и вносит необходимые изменения в Программу.

Программа комплексного развития транспортной инфраструктуры Октябрьского сельского поселения на 2016-2026 годы (далее по тексту Программа) подготовлена на основании:

- Градостроительного кодекса РФ от 29 декабря 2004 №190-ФЗ;
- Федерального закона от 29 декабря 2014 года №456-ФЗ «О внесении изменений в Градостроительный кодекс РФ и отдельные законные акты РФ»;
- Федерального закона от 06 октября 2003 года №131-ФЗ «Об общих принципах организации местного самоуправления в Российской Федерации»;
- Федерального закона от 08.11.2007 №257-ФЗ «Об автомобильных дорогах и о дорожной деятельности в Российской Федерации и о внесении изменений в отдельные законодательные акты Российской Федерации»;
- Федерального закона от 09.02.2007 №16-ФЗ «О транспортной безопасности»;
- Постановления Правительства РФ от 1 октября 2015 г. № 1050 «Об утверждении требований к программам комплексного развития социальной инфраструктуры поселений, городских округов»;
- Распоряжения Правительства Российской Федерации от 11 июля 2014 года № 1032-р «Об утверждении новой редакции Транспортной стратегии Российской Федерации на период до 2030 года»;
- Поручения президента Российской Федерации от 25 декабря 2015 года Пр-№1440 «Об утверждении требований к программам комплексного развития транспортной инфраструктуры поселений, городских округов»;
- Комплексной программы развития Некоузского муниципального района Ярославской области;
- Устава Октябрьского сельского поселения Некоузского муниципального района Ярославской области;
- Генерального плана Октябрьского сельского поселения Некоузского муниципального района Ярославской области;
- Иных нормативных актов Российской Федерации, Ярославской области, Некоузского муниципального образования.

Программа рассчитана на долгосрочную перспективу сроком на 10 лет.

Таким образом, Программа является инструментом реализации приоритетных направлений развития Октябрьского сельского поселения на долгосрочную перспективу, ориентирована на устойчивое развитие Поселения и соответствует государственной политике реформирования транспортной системы Российской Федерации.

1.1 ОСНОВНЫЕ ПОНЯТИЯ

В настоящей Программе используются следующие основные понятия:

▪ **автомобильная дорога** – объект транспортной инфраструктуры, предназначенный для движения транспортных средств и, включающий в себя земельные участки в границах полосы отвода автомобильной дороги и расположенные на них или под ними конструктивные элементы (дорожное полотно, дорожное покрытие и подобные элементы) и дорожные сооружения, являющиеся ее технологической частью, - защитные дорожные сооружения, искусственные дорожные сооружения, производственные объекты, элементы обустройства автомобильных дорог;

▪ **защитные дорожные сооружения** – сооружения, к которым относятся элементы озеленения, имеющие защитное значение; заборы; устройства, предназначенные для защиты автомобильных дорог от снежных лавин; шумозащитные и ветрозащитные устройства; подобные сооружения;

▪ **искусственные дорожные сооружения** – сооружения, предназначенные для движения транспортных средств, пешеходов и прогона животных в местах пересечения автомобильных дорог иными автомобильными дорогами, водотоками, оврагами, в местах, которые являются препятствиями для такого движения, прогона (зимники, мосты, переправы по льду, путепроводы, трубопроводы, тоннели, эстакады, подобные сооружения);

▪ **производственные объекты** – сооружения, используемые при капитальном ремонте, ремонте, содержании автомобильных дорог;

▪ **элементы обустройства автомобильных дорог** – сооружения, к которым относятся дорожные знаки, дорожные ограждения, светофоры и другие устройства для регулирования дорожного движения, места отдыха, остановочные пункты, объекты, предназначенные для освещения автомобильных дорог, пешеходные дорожки, пункты весового и габаритного контроля транспортных средств, пункты взимания платы, стоянки (парковки) транспортных средств, сооружения, предназначенные для охраны автомобильных дорог и искусственных дорожных сооружений, тротуары, другие предназначенные для обеспечения дорожного движения, в том числе его безопасности, сооружения, за исключением объектов дорожного сервиса;

▪ **дорожная деятельность** – деятельность по проектированию, строительству, реконструкции, капитальному ремонту, ремонту и содержанию автомобильных дорог;

▪ **владелец автомобильных дорог** – администрация Октябрьского сельского поселения;

▪ **пользователи автомобильными дорогами** – физические и юридические лица, использующие автомобильные дороги в качестве участников дорожного движения;

▪ **реконструкция автомобильной дороги** – комплекс работ, при выполнении которых осуществляется изменение параметров автомобильной дороги, ее участков, ведущее к изменению класса и (или) категории автомобильной дороги либо влекущее за собой изменение границы полосы отвода автомобильной дороги;

▪ **капитальный ремонт автомобильной дороги** – комплекс работ по замене и (или) восстановлению конструктивных элементов автомобильной дороги, дорожных сооружений и/или их частей, выполнение которых осуществляется в пределах установленных допустимых значений и технических характеристик класса и категории автомобильной дороги и при выполнении которых затрагиваются конструктивные и иные характеристики надежности и безопасности автомобильной дороги и не изменяются границы полосы отвода автомобильной дороги;

▪ **ремонт автомобильной дороги** – комплекс работ по восстановлению транспортно-эксплуатационных характеристик автомобильной дороги, при выполнении которых не затрагиваются конструктивные и иные характеристики надежности и безопасности автомобильной дороги;

▪ **содержание автомобильной дороги** – комплекс работ по поддержанию надлежащего технического состояния автомобильной дороги, оценки ее технического состояния, а также по организации и обеспечению безопасности дорожного движения.

Иные понятия и термины использованы в настоящей Программе в значениях, определенных Федеральным законом от 08.11.2007 № 257-ФЗ «Об автомобильных дорогах и о дорожной деятельности в Российской Федерации и о внесении изменений в отдельные законодательные акты Российской Федерации».

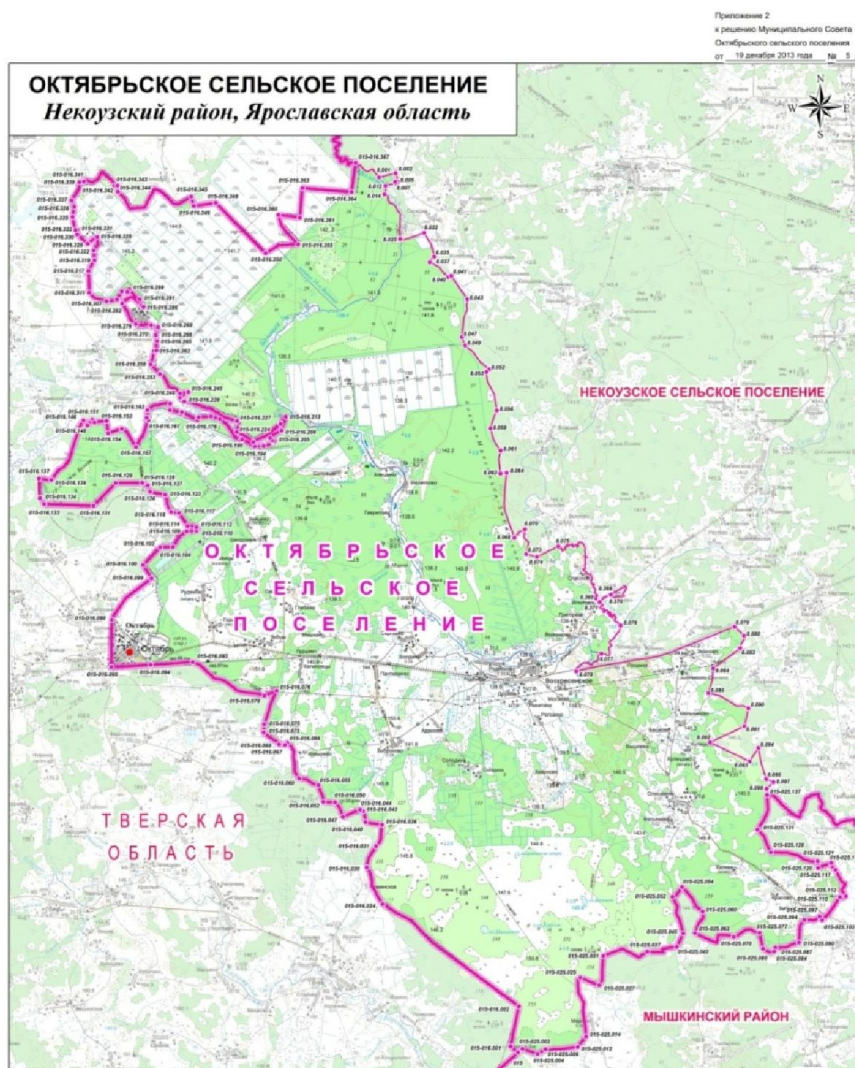
II. ХАРАКТЕРИСТИКА СУЩЕСТВУЮЩЕГО СОСТОЯНИЯ ТРАНСПОРТНОЙ ИНФРАСТРУКТУРЫ

2.1 ПОЛОЖЕНИЕ ОКТЯБРЬСКОГО СЕЛЬСКОГО ПОСЕЛЕНИЯ НЕКОУЗСКОГО МУНИЦИПАЛЬНОГО РАЙОНА В СТРУКТУРЕ ПРОСТРАНСТВЕННОЙ ОРГАНИЗАЦИИ ЯРОСЛАВСКОЙ ОБЛАСТИ

Территория Октябрьского сельского поселения входит в состав территории Некоузского муниципального района Ярославской области, расположена в его юго-западной части.

Муниципальное образование «Октябрьское сельское поселение» (далее – Поселение) наделено статусом сельского поселения Законом Ярославской области от 21.12.2004 № 65-з «О наименованиях, границах и статусе муниципальных образований Ярославской области».

Изменение границ и преобразование поселения осуществляется законом Ярославской области в соответствии с федеральным законом.



Территория Поселения граничит на северо-западе с Некоузским сельским поселением, на западе – Тверской областью, на севере – с Брейтовским районом, на юге – с Мышкинским районом (см. рисунок 1)

Рис.1 –
Карта границ
Октябрьского сельского
поселения

Административным центром поселения является поселок Октябрь.

Площадь территории Поселения в его современных административных границах **477 кв.км или 47700 га**. За начало границы Поселения принята точка 015-016.339.

Поселение располагается в умеренном климатическом поясе. Суммарный радиационный баланс положительный. Средняя многолетняя годовая температура воздуха плюс 3.0-3.5 град.С. Однако, в течение года количество тепла сильно меняется. Зимой баланс отрицательный (средняя температура января около минус 10,8 град.С), летом – положительный (в июле около плюс 18,2 град.С). В среднем выпадает 500-600 мм осадков в год, причем максимум их приходится на лето. Количество осадков превышает испарения, поэтому коэффициент увлажнения составляет 1,2 – 1,3.

Таким образом, Октябрьское сельское поселение находится в зоне достаточного и, периодами, избыточного увлажнения, что способствует развитию процессов заболачивания. Толщина снежного покрова около 30-70 см. Больше его скапливается в понижениях рельефа.

Преобладающие ветры связаны с общей циркуляцией атмосферы в умеренном поясе России. Поэтому чаще дуют ветры с юга, юга-запада.

В теплые периоды года чаще, чем в холодные, повторяемость северо-западных, северных и северо-восточных ветров. Скорости ветров небольшие, в среднем 3,5 – 5,0 м/с, иногда сильные – 10,5 м/с, очень редки штормовые – более 15 м/с.

Поселение включает в себя Октябрьский и Родионовский сельские округа. Объединяет 49 населенных пунктов.

Октябрьский сельский округ включает в себя 1 поселок (пос.Октябрь) и 1 село (с.Мокеиха).

В состав Родионовского сельского округа входят 2 поселка (пос.Дружба, пос.Солодиха), 3 села (с.Воскренское, с.Николо-Свечино, с.Шелдомеж), 1 станция (ст.Родионово) и 41 деревня (Адамово, Акарново, Алешино, Башково, Бибяки, Боброково, Болдино, Ботовицы, Бышнево, Воронково, Гаврилово, Глебени, Гоголи, Горшково, Григорово, Зайцево, Зманово, Зобцы, Игнатово, Калиновцы, Ковырево, Красово, Кулешово-1, Мельниково, Мосяево, Мошная, Никитино, Олисаино, Павлово, Пантелеево, Починки, Рогозино, Родионово, Рудеиха, Русиново, Сергеево, Соловцы, Спасское, Сысоево, Фатьяново, Филиппово).

Специализация поселения определяется наличием значительных торфяных ресурсов, по которым Поселение занимает одно из ведущих мест в Ярославской области.

На общей площади земельного фонда наибольший процент занимают земли сельскохозяйственного назначения – 32% (15300 га) и земли лесного фонда -59,5% (28407,15 га).

Земли водного фонда занимают – 0,45% (214,42 га), населенных пунктов – 2,38% (1135,83 га), промышленности – 0,05% (24,15 га), транспорта – 0,5% (232,59 га), инженерной инфраструктуры – 0,09% (40,36 га), специального назначения – 0,02% (7,91 га), заболоченные территории – 34% (16276,16 га).

Баланс территории Поселения представлен в таблице 2

Таблица 2.

Баланс территорий Октябрьского сельского поселения

№	Наименование	Длина, км	Площадь, Га
1	Площадь поселения	-	47700
2	Земли населенных пунктов	-	1135,83
3	Земли сельскохозяйственного назначения	-	15300
4	Земли промышленности	-	24,15
5	Земли транспорта	153,39	232,59
6	Инженерная инфраструктура	20,18	40,36
7	Земли специального назначения	-	7,91
8	Земли лесного фонда	-	28407,15
9	Земли водного фонда	85,3	214,42
9.1	Зона катастрофического затопления	0,00	0,00
9.2	Зона подтопления	0,00	0,00

Продолжение таблицы 2.			
10	Заболоченные территории	-	16276,16
Предполагаемые изменения категории земель			
1	Площадь земель сельскохозяйственного назначения предполагаемых к переводу в категорию земель населенных пунктов	-	75,58
2	Площадь земель сельскохозяйственного назначения предполагаемых к переводу в категорию земель промышленности	-	2,97
3	Площадь земель под строительство и обустройство дорог внутрихозяйственного назначения	-	-

По территории Поселения в центральной части с востока на запад проходит автомагистраль областного значения Новый Некоуз – Октябрь –Тверь.

Современная планировочная ситуация Поселения сформировалась на основе ряда факторов: географического положения поселения, природных условий и ресурсов, хозяйственной деятельности, исторически сложившейся системы расселения.

Территория Поселения освоена неравномерно. Система расселения представлена в таблице 3.

Таблица 3.

Структура, тип и численность населения *

Наименование населенных пунктов	Географические координаты/	Расстояние до центра сельского округа, км	Численность населения по состоянию на 01.07.2016г.
Октябрьский сельский округ			
пос.Октябрь	57°50' с.ш. 37°24' в.д.	0	1377
с.Мокеиха	57°57' с.ш. 37°24' в.д.	17	750
Родионовский сельский округ			
пос.Дружба	57°48' с.ш. 37°39' в.д.	2	2
пос.Солодиха	57°47' с.ш. 37°37' в.д.	6	8
с.Воскресенское	57°48' с.ш. 37°40' в.д.	0	351
с.Николо-Свечиное	57°49' с.ш. 37°45' в.д.	8	1
с.Шелдомеж	57°51' с.ш. 37°30' в.д.	15	3
пос. при жд.ст. Родионово	57°49' с.ш. 37°38' в.д.	2	42
д.Адамово	57°48' с.ш. 37°36' в.д.	5	1
д.Акарново	57°46' с.ш. 37°41' в.д.	4	0
д.Алешино	57°53' с.ш. 37°33' в.д.	12	0
д.Башково	57°48' с.ш. 37°45' в.д.	6	0
д.Бибяки	57°44' с.ш. 37°50' в.д.	14	0
д.Боброково	57°48' с.ш. 37°34' в.д.	7	31
д.Болдино	57°49' с.ш. 37°35' в.д.	4	24
д.Ботовицы	57°51' с.ш. 37°27' в.д.	14	0
д.Бышнево	57°47' с.ш. 37°44' в.д.	5	0
д.Воронково	57°49' с.ш. 37°41' в.д.	2	11
д.Гаврилово	57°52' с.ш. 37°33' в.д.	10	0
д.Глебени	57°50' с.ш. 37°31' в.д.	12	0
д.Гоголи	57°50' с.ш. 37°34' в.д.	7	0
д.Горшково	57°50' с.ш. 37°27' в.д.	13	0
д.Григорово	57°50' с.ш. 37°41' в.д.	3	4
д.Зайцево	57°52' с.ш. 37°28' в.д.	15	0

д.Зманово	57°50' с.ш. 37°46' в.д.	16	5
д.Зобцы	57°49' с.ш. 37°29' в.д.	11	0
Продолжение таблицы 3.			
Наименование населенных пунктов	Географические координаты/	Расстояние до центра сельского округа, км	Численность населения по состоянию на 01.07.2016г.
д.Игнатово	57°50' с.ш. 37°42' в.д.	3	1
д.Калиновцы	57°49' с.ш. 37°31' в.д.	8 км	0
д. Ковырево	57°47' с.ш. 37°31' в.д.	10 км	1
д.Красово	57°44' с.ш. 37°49' в.д.	12 км	0
д.Кулешово-1	57°47' с.ш. 37°46' в.д.	7 км	0
д.Мельниково	57°48' с.ш. 37°46' в.д.	7 км	0
д.Мосяево	57°48' с.ш. 37°41' в.д.	2 км	0
д.Мошная	57°50' с.ш. 37°31' в.д.	10 км	0
д.Никитино	57°48' с.ш. 37°40' в.д.	1	2
д.Олисавино	57°47' с.ш. 37°46' в.д.	8	55
д.Павлово	57°50' с.ш. 37°29' в.д.	13	0
д.Пантелеево	57°49' с.ш. 37°33' в.д.	6	3
д.Починки	57°49' с.ш. 37°43' в.д.	4	0
д.Рогозино	57°48' с.ш. 37°40' в.д.	2	1
д.Родионово	57°49' с.ш. 37°40' в.д.	2	53
д.Рудеиха	57°51' с.ш. 37°27' в.д.	14	0
д.Рушиново	57°48' с.ш. 37°29' в.д.	11	1
д.Сергеево	57°49' с.ш. 37°35' в.д.	6	12
д.Соловцы	57°53' с.ш. 37°31' в.д.	14	0
д.Спасское	57°51' с.ш. 37°41' в.д.	6	0
д.Сысоево	57°51' с.ш. 37°43' в.д.	5	1
д.Фатьяново	57°46' с.ш. 37°46' в.д.	9	5
д.Филиппово	57°53' с.ш. 37°34' в.д.	11	0

* по данным справочника «Территориальная организация местного самоуправления и административно-территориальное устройство Ярославской области: справочник/ авт.: Богомолов В.С., Давыдов М.И., Гуленкова М.С., Дудким М.А.; под общ.ред. Демьянова В.А. - Ярославль: Факел, 2014 -250 с.

Как видно из таблицы 3, в 25 населенных пунктах в настоящее время никто постоянно не проживает, в 13 населенных пунктах численность жителей составляет от 1 до 5 человек, наибольшая концентрация населения находится в пос.Октябрь (1377 чел., 50,18% от общего числа населения Октябрьского сельского поселения), с.Мокеиха (750 чел., 27,33%), с.Воскресенье (351 чел., 12,79%).

Графическое описание Поселения представлено следующими картами (схемами):

Рисунок 2	Карта (схема) функциональных зон, административных границ территорий и земель
Рисунок 3	Карта (схема) ограничений использования территории
Рисунок 4	Карта (схема) о современном использовании территорий (существующее землепользование)
Рисунок 5	Карта (схема) градостроительного зонирования
Рисунок 6	Карта (схема) развития объектов и сетей инженерно-технического обеспечения



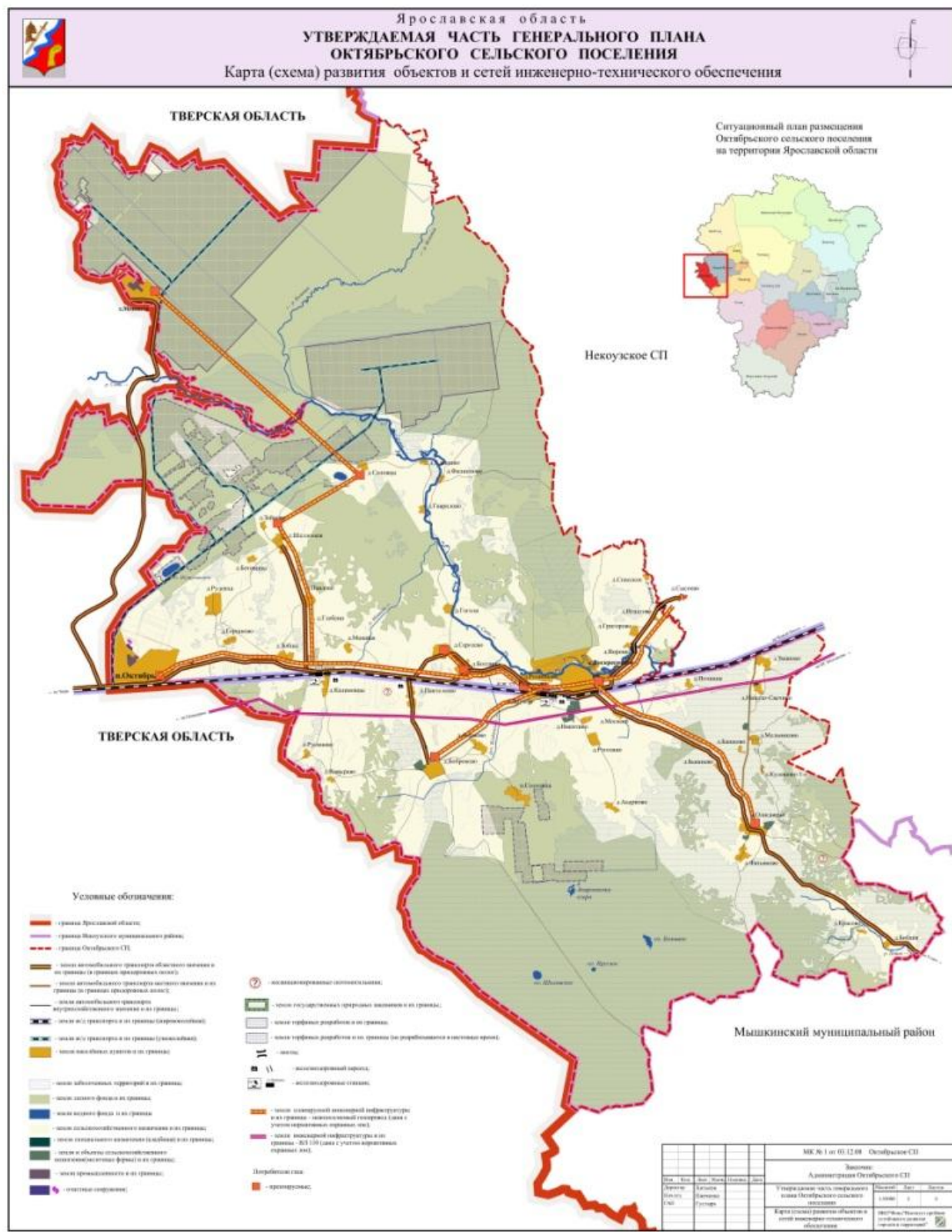


Рис.6 – Карта (схема) развития объектов и сетей инженерно-технического обеспечения

2.2 СОЦИАЛЬНО-ЭКОНОМИЧЕСКАЯ ХАРАКТЕРИСТИКА ОКТЯБРЬСКОГО СЕЛЬСКОГО ПОСЕЛЕНИЯ НЕКОУЗСКОГО МУНИЦИПАЛЬНОГО ЯРОСЛАВСКОЙ ОБЛАСТИ

Одним из показателей экономического развития является численность населения. Изменение численности населения служит индикатором уровня жизни в Поселении, привлекательности территории для проживания, осуществления деятельности.

Численность населения Октябрьского сельского поселения на 01.07.2016 г. составляет 2744 человек (зарегистрированных по месту жительства), из них трудоспособного населения - около 1519 чел. (55,35%). Кроме того в поселении проживают – 979 пенсионеров (35,67%), детей младше трудоспособного возраста – 442 чел. (16,10%).

Динамика последних лет показывает, что численность трудоспособного населения в Поселении сокращается, молодежь покидает сельскую местность, уезжает в город на учебу и не возвращается назад.

В тоже время Поселение обладает рядом условий, которые позволяют развивать территорию и ее социально-экономическую инфраструктуру (см. таблицу 4).

Таблица 4.

Условия, содействующие реализации целей устойчивого развития Октябрьского сельского поселения

Условия	Пояснение
Уникальные природные условия	Октябрьское сельское поселение расположено на территории характеризующейся высоким природным и туристско-рекреационным потенциалом. Реки, большие лесные массивы, живописный рельеф – все это создает предпосылки для формирования центров отдыха и туризма.
Высокий историко-культурный потенциал	Наличие в ряде поселков богатого историко-культурного наследия создает дополнительные предпосылки для их реабилитации и возрождения.
Значительные резервы территорий	Здесь можно ожидать повышение инвестиционной и деловой активности, возрастание спроса на землю и строительные услуги.

На территории поселения расположено предприятие по металлообработке ООО «Электромашиностроительное предприятие КУРС», которое расширяет свое производство и увеличивает рабочие места. Сельскохозяйственная сфера представлена 1 сельхозпредприятием, которое занимается производством молока, мяса, выращивает зерновые культуры. Успешно работает частное предприятие по заготовке и переработке древесины (ЧП Сгибнева), также индивидуальные предприниматели в сфере торговли (ИП Смолоская, ИП Бабаджанян, ИП Лещев).

Значения показателей социально-экономического развития Поселения за период 2014-2016 гг. приведены в таблице 5.

Таблица 5.

Показатели социально-экономического развития Октябрьского сельского поселения на 2014-2016 годы

Показатели	Отчет	Оценка	Прогноз
	2014	2015	2016
Численность постоянного населения в среднем за год, чел.	2845	2792	2755
Численность родившихся, чел.	22	7	4
Численность умерших, чел.	81	60	41
Число хозяйствующих субъектов (предприятий), ед.	13	13	13
в том числе по основным видам экономической деятельности:			

Продолжение таблицы 6.			
Показатели	Отчет	Оценка	Прогноз
	2014	2015	2016
Промышленность	1	1	1
Торговля	7	7	7
Сельское хозяйство	1	1	1
Коммунальное хозяйство	1	1	1
Прочие	3	3	3
Общая площадь земель поселений , гектар	47700	47700	47700
в том числе площадь застроенных земель , гектар	165,0	165,0	165,0
Общая площадь зеленых насаждений , гектаров	2,2	2,2	2,2
Общая протяженность всех улиц, проездов, набережных, км	27,47	27,47	27,47
в том числе:			
Освещенных, км	13,4	14,5	15,0
С усовершенствованным покрытием (цементобетонное и асфальтобетонное), км	10,6	10,6	10,6
Количество торговых точек – всего, ед.	15	15	15
в том числе магазинов, ед.	15	15	15
Количество пунктов общественного питания (ресторанов, столовых, кафе, кафетериев), ед.	1	1	1
Количество пунктов бытового обслуживания населения (бань, парикмахерских, прачечных, химчисток, ремонтных и пошивочных мастерских, автосервисов), ед.	2	2	2
Количество учреждений культуры и отдыха, ед.	6	6	6
Клубов, ед.	3	3	3
Библиотек , ед.	3	3	3
Число мест в дошкольных образовательных учреждениях (яслях, детских садах), мест	140	140	140
Численность детей, посещающих учреждения дошкольного образования, чел.	136	128	115
Число мест в общеобразовательных учреждениях (школах), мест	480	480	480
Численность учащихся, посещающих общеобразовательные учреждения (школы), человек	235	215	210
Количество пунктов первичного медицинского обслуживания, ед.	2	2	2
Жилищный фонд на начало периода - всего, тыс.кв.метров	69,6	69,6	69,6
в том числе жилищный фонд, находящийся в собственности граждан, тыс.кв.м.	52,7	52,5	52,5
Количество семей, получающих жилищные субсидии, ед.	454	463	458
Число граждан, пользующихся льготами по оплате жилья и коммунальных услуг, чел.	665	668	668
Индекс потребительских цен , % декабрь к декабрю	116,6	111,3	111,3
Величина прожиточного минимума в расчете на душу населения в месяц (в среднем по области), рублей	7300	9086	9086
Темп роста фонда заработной платы, % к пред. году	108,5	110,5	109,2
Темп роста среднемесячной заработной платы, % к пред. году	109,2	109,9	109,5
Поступление налоговых и неналоговых платежей в бюджет поселения всего (по данным налоговых органов), тыс. руб.	3985	2988	3234

2.3 ХАРАКТЕРИСТИКА ФУНКЦИОНИРОВАНИЯ И ПОКАЗАТЕЛИ РАБОТЫ ТРАНСПОРТНОЙ ИНФРАСТРУКТУРЫ ПО ВИДАМ ТРАНСПОРТА, ИМЕЮЩЕГОСЯ НА ТЕРРИТОРИИ ОКТЯБРЬСКОГО СЕЛЬСКОГО ПОСЕЛЕНИЯ

Транспортная инфраструктура – система коммуникаций и объектов сельского, внешнего пассажирского и грузового транспорта, включающая улично-дорожную сеть, линии и сооружения внеуличного транспорта, объекты обслуживания пассажиров, объекты обработки грузов, объекты постоянного и временного хранения и технического обслуживания транспортных средств.

Уровень развития транспортной сферы в сильной степени определяется общим состоянием экономики отдельных территориальных образований, инвестиционной и социальной политикой государственных структур и другими факторами. В числе последних важная роль принадлежит особенностям географического положения сельского поселения.

Транспортная инфраструктура Октябрьского сельского поселения является составляющей инфраструктуры Ярославской области. Основными структурными элементами транспортной структуры Поселения являются: сеть улиц и дорог.

Внешние транспортно-экономические связи Октябрьского сельского поселения с другими регионами осуществляются в основном автомобильным видом транспорта.

Кроме того на территории Поселения расположена железнодорожная станция, позволяющая осуществлять доставку грузов и пассажиров в Поселение и из него железнодорожным транспортом.

Виды общественного транспорта, используемые населением, организациями и предприятиями Октябрьского сельского поселения представлены в таблице 6.

Таблица 6.

Виды транспорта, используемые населением, организациями и предприятиями Октябрьского сельского поселения

Вид транспорта	Интенсивность использования
Железнодорожный транспорт	Имеется станция Родионово, через которую регулярно проходят пассажирские и грузовые поезда. Рядом с пос.Октябрь расположена станция Пищалкино (село в Сонковском районе Тверской Области), через которую также регулярно осуществляются пассажирские и грузовые перевозки.
Водный транспорт	Водный транспорт не используется. Никаких мероприятий по обеспечению водным транспортом не планируется.
Воздушный транспорт	Воздушные перевозки не осуществляются.
Автомобильный транспорт	Основное средство перемещения грузов и перевозок граждан (личный транспорт)

2.4 ХАРАКТЕРИСТИКА СЕТИ ДОРОГ ОКТЯБРЬСКОГО СЕЛЬСКОГО ПОСЕЛЕНИЯ, ОЦЕНКА КАЧЕСТВА СОДЕРЖАНИЯ ДОРОГ

Автомобильные дороги являются важнейшей составной частью транспортной инфраструктуры Октябрьского сельского поселения. Они связывают территорию поселения с соседними территориями, населенные пункты поселения с районным центром, обеспечивают жизнедеятельность всех населенных пунктов поселения, во

От уровня развития сети автомобильных дорог во многом зависит решение задач достижения устойчивого экономического роста поселения, повышения конкурентоспособности местных производителей и улучшения качества жизни населения.

К автомобильным дорогам общего пользования местного значения относятся муниципальные дороги, улично-дорожная сеть и объекты дорожной инфраструктуры, расположенные в границах сельского поселения, находящиеся в муниципальной собственности сельского поселения.

В настоящее время в собственности Октябрьского сельского поселения находится **27,5 км автомобильных дорог**, в том числе **с твердым усовершенствованным покрытием – 10,4 км**, что составляет **37,82 %** от общей протяженности автомобильных дорог общего пользования местного значения Поселения).

Остальные автодороги поселения являются подъездами к отдельно стоящим населенным пунктам и садоводческим хозяйствам.

Карта (схема) развития объектов транспортной инфраструктуры Октябрьского сельского поселения показана на рисунке 7.

Классификация автомобильных дорог общего пользования местного значения поселения и их отнесение к категориям автомобильных дорог (первой, второй, третьей, четвертой, пятой категориям) осуществляются в зависимости от транспортно-эксплуатационных характеристик и потребительских свойств автомобильных дорог в порядке, установленном Правительством Российской Федерации.

Основные местные автомобильные дороги выполняют связующие функции между улицами и отдельными объектами населенных пунктов Октябрьского сельского поселения.

В соответствии с ГОСТ Р 52398 «Классификация автомобильных дорог, основные параметры и требования» **дороги общего пользования Поселения относятся к классу автомобильных дорог «Дорога обычного типа» (не скоростная дорога) с категорией V.**

Для категории V предусматривается количество полос – 1, ширина полосы 4,5 метра, разделительная полоса не требуется, допускается пересечение в одном уровне с автомобильными дорогами, велосипедными и пешеходными дорожками, с железными дорогами и допускается доступ на дорогу с примыканием на одном уровне.

Автомобильные дороги местного значения поселения имеют идентификационные номера, которые присвоены администрацией Октябрьского сельского поселения в соответствии с «Правилами присвоения автомобильным дорогам идентификационных номеров», утвержденными приказом Минтранса от 07.02.2007 года № 16.

Перечень муниципальных автомобильных дорог с указанием протяженности, типа дорожного покрытия, кадастрового и идентификационного номера отражен в таблице 7.

Таблица 7.

Дороги общего пользования местного значения Октябрьского сельского поселения

Населенный пункт, название улицы	Протяженность дороги, м	Тип покрытия	Кадастровый номер/ Идентификационный номер
п.Октябрь, ул.Ленина	644	асфальт	76:08:000000:315 /101030016
п.Октябрь, ул. Транспортная	920	асфальт	-/108010080
п.Октябрь, ул. Техническая	804	асфальт	76:08:000000:314 /101030018
п.Октябрь, ул. Советская	370	асфальт	76:08:060706:24 /101030019
п.Октябрь, площадь Юбилейная	1664	асфальт	76:08:010101:3824 /101030015
п.Октябрь, ул. Садовая	690	асфальт	-/101030019
п.Октябрь, ул. Комсомольская	1210	асфальт	76:08:000000:325 /101030021
п.Октябрь, ул. Октябрьская	530	асфальт	-/101030022
п.Октябрь, ул. Строительная	130	грунт	-/101030023
п.Октябрь, ул. Мичуринская	250	грунт	-/101030024
п.Октябрь, ул. Пионерская	250	грунт	-/101030025

Продолжение таблицы 7.			
Населенный пункт, название улицы	Протяженность дороги, м	Тип покрытия	Кадастровый номер/ Идентификационный номер
п.Октябрь, ул. Кирпичная	250	грунт	-/101030026
п.Октябрь, ул. Первомайская	364	грунт	-/101030027
с.Мокеиха, ул. Вокзальная	460	асфальт	76:08:060801:788 /101030028
с.Мокеиха, ул. Школьная	420	асфальт	-/101030029
с.Мокеиха, ул. Центральная	700	асфальт	-/101030030
с.Мокеиха, ул. Железнодорожная	260	асфальт	-/101030031
с.Мокеиха, ул. Механическая	230	асфальт	-/101030032
с.Мокеиха, ул. Полевая	70	грунт	-/101030033
с.Мокеиха, ул. Новая	70	грунт	-/101030034
с.Воскресенское, ул.Центральная	980	асфальт	76:08:060504:603/108010081
с.Воскресенское, ул.Солнечная	260	грунт	-/101030036
с.Воскресенское, ул.Полевая	320	грунт	-/101030037
с.Воскресенское, ул.Лесная	260	асфальт	-/101030038
с.Воскресенское, ул.Луговая	310	асфальт	-/101030039
с.Воскресенское, ул.Новая	240	асфальт	-/101030040
с.Воскресенское, ул.Школьная	300	грунт	-/101030041
с.Воскресенское, ул.Береговая	360	грунт	-/101030042
д.Родионово	1100	грунт	-/101030043
ст.Родионово	600	асфальт	-/101030044
д.Воронково	320	асфальт	-/101030045
д.Григорово	350	грунт	-/101030046
д.Игнатово	350	асфальт	-/101030047
д.Сысоево	250	грунт	-/101030048
д.Рогозино	600	грунт	-/101030049
д.Никитино	300	грунт	-/101030050
п.Дружба	200	грунт	-/101030052
д.Сергеево	820	грунт	-/101030053
д.Гоголи	200	грунт	-/101030055
д.Филипово	280	грунт	-/101030056
д.Боброково	430	грунт	-/101030057
д.Адамово	400	грунт	-/101030058
п.Солодиха	300	грунт	-/101030060
д.Калиновцы	800	грунт	-/101030061
д.Ковырево	250	грунт	-/101030062
д.Русиново	200	грунт	-/101030063
д.Мошная	100	грунт	-/101030064
д.Зобцы	920	грунт	-/101030065
д.Рудеиха	900	грунт	-/101030066
д.Горшково	480	грунт	-/101030067
д.Павлово	350	грунт	-/101030068
д.Глебени	210	грунт	-/101030069
д.Зайцево	200	грунт	-/101030070
д.Ботавицы	300	грунт	-/101030071
с.Шелдомеж	680	грунт	-/101030072
д.Соловцы	350	грунт	-/101030073
д.Алешино	200	грунт	-/101030074
д.Гаврилово	150	грунт	-/101030075
д.Акарново	550	грунт	-/101030076
д.Фатьяново	380	грунт	-/101030077
д.Бибяки	200	грунт	-/101030078
д.Бышнево	100	грунт	-/101030079

Продолжение таблицы 7.			
Населенный пункт, название улицы	Протяженность дороги, м	Тип покрытия	Кадастровый номер/ Идентификационный номер
д.Башково	200	грунт	-/101030080
д.Кулешово	50	грунт	-/101030081
д.Мельниково	400	грунт	-/101030082
д.Николо-Свечиное	200	грунт	-/101030083
д.Зманово	450	грунт	-/101030084
д.Починки	500	грунт	-/101030085
д.Спасское	100	грунт	-/101030086
д.Красово	50	грунт	- /101030087

Как видно из таблицы 7, в Октябрьском сельском поселении имеется **70 дорог общего пользования местного значения, из которых 20 имеют асфальтное покрытие. Кадастровые номера присвоены 7 дорогам.**

В связи с недостаточностью финансирования расходов на дорожное хозяйство в бюджете Октябрьского сельского поселения эксплуатационное состояние значительной части улиц Поселения по отдельным параметрам перестало соответствовать требованиям нормативных документов и технических регламентов. Возросли материальные затраты на содержание улично-дорожной сети в связи с необходимостью проведения значительного объема работ по ямочному ремонту дорожного покрытия улиц.

По состоянию на 1 января 2016 года доля автомобильных дорог, **не соответствующих нормативным и допустимым требованиям к транспортно-эксплуатационным показателям, составляла 86,55 % или 23,8 км.**

По состоянию на 1 января 2015 года данный показатель составлял 87,64% или 24,1 км (см. таблицу 8).

Таблица 8.

**Сведения о дорогах общего пользования местного значения
Октябрьского сельского поселения (по состоянию на 1 января)**

Показатели	2014	2015	2016
Общая протяженность дорог –всего, км	27,5	27,5	27,5
в т.ч. с твердым покрытием, км	10,4	10,4	10,4
из них с усовершенствованным покрытием, км	10,4	10,4	10,4
Протяженность дорог по сельским территориям	27,5	27,5	27,5
в т.ч. с твердым покрытием, км	10,4	10,4	10,4
Протяженность дорог, не отвечающих нормативным требованиям		24,1	23,8

Улично-дорожная сеть внутри населенных пунктов, как правило, благоустроена лишь частично.

В наиболее выигрышной ситуации находятся три самых крупных населенных пунктов Поселения: пос.Октябрь (51,4% от общей численности населения в Поселении), с.Мокеиха (26,2% от общей численности населения в Поселении), с.Воскресенское (13,1% от общей численности в Поселении).

В составе улично-дорожной сети пос.Октябрь находятся 1 площадь с асфальтовым покрытием, 12 улиц, из которых 7 заасфальтировано, что составляет 80,6% дорожного уличного покрытия.

Улично-дорожная сеть с.Мокеихи объединяет 7 улиц, из которых 5 заасфальтировано, что составляет 93,67% дорожного уличного покрытия.

Улично-дорожная сеть с.Воскресенское включает 8 улиц, из которых заасфальтированы 4, что составляет 59,08% дорожного уличного покрытия.

Кроме того в Поселении дороги общего пользования местного значения заасфальтированы на ст.Родионово (600 м), при подъезде и на территории д.Воронково (320 м), д.Игнатово (350 м).

Основными улицами движения автомобильного транспорта пос.Октябрь являются ул.Ленина (644 м), ул.Транспортная (920 м), ул.Комсомольская (1210 м), ул. Техническая (804 м); с.Мокеиха – ул.Центральная (700 м), ул.Вокзальная (460 м), ул.Школьная (420 м); с.Воскресенское – ул.Центральная (980 м), т.е. улицы, по которым осуществляется подъезд к социальным и производственным объектам, осуществляемым легковым и грузовым автотранспортом.

Интенсивность движения потоков транспортных средств составляет менее 200 ед./сут.

Скорость движения на дорогах поселения составляет 40 - 60 км/час.

Улично-дорожная сеть Октябрьского сельского поселения не перегружена автотранспортом, отсутствуют заторы и нет затруднений в парковке.

2.5 АНАЛИЗ СОСТАВА ПАРКА ТРАНСПОРТНЫХ СРЕДСТВ И УРОВНЯ АВТОМОБИЛИЗАЦИИ В ОКТЯБРЬСКОМ СЕЛЬСКОМ ПОСЕЛЕНИИ, ОБЕСПЕЧЕННОСТЬ ПАРКОВКАМИ

На протяжении последних лет наблюдается тенденция к увеличению числа автомобилей на территории Поселения. Основной прирост этого показателя осуществляется за счет увеличения числа легковых автомобилей граждан в среднем на 10-11 % в год (*Значения указаны по Некоузскому муниципальному району в целом*). Парк грузовых автомобилей не увеличивался, что связано со сложившейся экономической ситуацией в области и районе.

Сведения об общем количестве грузовых и легковых автомобилей в Поселении, находящиеся в том числе и в личной собственности граждан, отсутствуют.

Хранение автотранспорта на территории Октябрьского сельского поселения осуществляется в пределах участков предприятий и на придомовых участках жителей Поселения.

2.6 ХАРАКТЕРИСТИКА РАБОТЫ ТРАНСПОРТНЫХ СРЕДСТВ ОБЩЕГО ПОЛЬЗОВАНИЯ, ВКЛЮЧАЯ АНАЛИЗ ПАССАЖИРОПОТОКА

Пассажирский транспорт является важнейшим элементом сферы обслуживания населения, без которого невозможно нормальное функционирование общества. Он призван удовлетворять потребности населения в передвижениях, вызванные производственными, бытовыми и культурными связями.

Однако внутри населенных пунктов Поселения услуги общественных пассажирских перевозок не осуществляются.

Перевозка пассажиров производится между населенными пунктами Поселения, а также на более дальние расстояния посредством автомобильного (автобусного - ГУП ЯО «Шестихинское АТП») и железнодорожного (ОАО «РЖД») транспорта.

ГУП ЯО «Шестихинское АТП» государственное унитарное предприятие «Шестихинское автотранспортное предприятие» (адрес: РФ, 152751, Ярославская область, Некоузский район, ул. Дорожная, д.22) осуществляет пригородные автомобильные (автобусные) пассажирские перевозки, подчиняющиеся расписанию за счет средств бюджета Ярославской области. Вышестоящая организация – Департамент имущественных и земельных отношений Ярославской области.

Через Октябрьское сельское поселение пролегают следующие пригородные и междугородние автобусные маршруты (см. таблицу 9).

Таблица 9.

Расписание автобусных рейсов пригородного и междугороднего сообщения, проходящих через населенные пункты Октябрьского сельского поселения

Маршрут движения	Время в пути	Время отправления от начального пункта	Время отправления от конечного пункта
Брейтовско-Сонковское направление Пригородный маршрут №106 «Некоуз-Правдино-Новинское – Воскресенское – Родионово – Октябрь – Мокеиха» (через Старый Некоуз, Нестеровку, Правдино, Бутовскую, Щербинино, Родную, Погорелку, Новинское, Каменки, Беловскую, Сысоево, Игнатово* , Григорово* , Воронково* , Воскресенское* , Родионово* , Болдино* , Пантелеево* , Калиновцы* , Зобцы* , Горшково* , Октябрь* , Пищалкино, Щепни, Запрудье, Горку, Дуброво, Божонку, Макаровское, Горку, Сергеевское)	2:00	11:30 – пн, ср, пт 13:00 – вт, чт	Отправление от Мокеихи: 6:30 Отправление от пос.Октябрь: 7:00
Пригородный маршрут № 113 «Некоуз – Правдино – Новинское - Воскресенское» (через Старый Некоуз, Нестеровку, Правдино, Бутовскую, Щербинино, Родную, Погорелку – Новинское – Каменки – Беловскую – Сысоево – Игнатово* – Григорово* – Воронково*)	1:20	19:10 – кроме субботы и воскресения	7:00 – кроме субботы и воскресения
Пригородный маршрут №106а «Октябрь - Пищалкино – Мокеиха» (через Пищалкино, Щепни, Запрудье, Горку, Дуброво, Божонку, Макаровское, Горку, Сергеевское)		6:00 – пн, вт, чт, пт 9:30 – ежедневно 12:00 – ежедневно 13:00* – пн, ср, пт 14:15 – пн, ср, пт 14:00 – вт, чт 14:50* – воскр. 22:30 – пт * рейс из Некоуза	6:30* - пн, вт, ср, чт, пт 10:00 – ежедневно 13:05 – воскр 14:30 – вт, чт 14:40 – пн, ср, пт 22:00 – ежедневно 22:50 – пт * рейс до Некоуза
Жирным шрифтом и знаком * выделены населенные пункты, относящиеся к Октябрьскому сельскому поселению			

Автотранспортное предприятие на территории Октябрьского сельского поселения отсутствует.

Доступ жителей Октябрьского сельского поселения к железнодорожному транспорту осуществляется на станциях:

- ст. Пищалкино (граница Сонковского района Тверской области и Некоузского района Ярославской области);
- ст. Родионово (Родионовский сельский округ Октябрьского сельского поселения) .

Железнодорожное сообщение на линии Бологое – Рыбинск было открыто в 1871 году. По станции Пищалкино Северной железной дороги останавливаются все пригородные и пассажирские поезда, а также осуществляются грузовые операции. Дальнее пассажирское сообщение осуществляется пассажирскими поездами и беспересадочными вагонами с Москвой, Санкт-Петербургом, Рыбинском, Ярославлем, Костромой, Иваново, Ковровым, Нижним Новгородом (Горьким), Арзамасом, Самарой, Тольятти, Уфой, Орском, Оренбургом. Стоянка пассажирских поездов по станции Пищалкино 2-3 минуты.

Пригородное сообщение осуществляется пригородными поездами с тепловозной тягой, курсирующими по маршруту Рыбинск – Некоуз – Пищалкино (один раз в сутки, летом по выходным – два раза в сутки) и Рыбинск – Некоуз – Пищалкино (два раза в сутки). Часть пригородных поездов, идущих в Рыбинск, после стоянки в Рыбинске следуют далее до Ярославля. В Ярославле можно сделать пересадку на пригородные поезда до Ростова, Александрова, Данилова, Нерехты, Костромы, Иваново. По станции Сонково Октябрьской ж.д. можно пересесть на пригородный поезд, следующий по маршруту Сонково – Бежецк – Максатиха – Удомля – Мста – Бологое. Пересадка по Сонково на пригородные поезда других направлений (на Кашин – Калязин – Савёлово, Красный Холм – Весьегонск – Пестово) проблематична, поскольку эти пригородные поезда уходят один раз в день утром, потому неизбежна ночевка в Сонково, либо от Пищалкино до Сонково нужно ехать ночным пассажирским поездом.

На станции Пищалкино построен новый добротный каменный вокзал, который работает круглосуточно.

Карта расположения станции Пищалкино относительно пос.Октябрь Октябрьского сельского поселения представлена на рисунке. 8

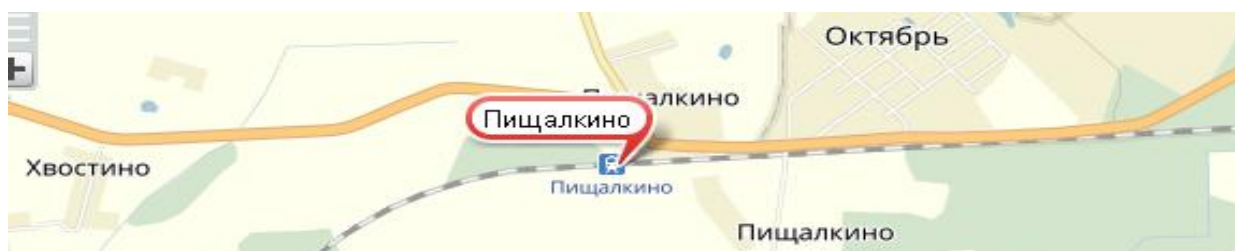


Рис. 8 – Карта расположения станции Пищалкино относительно пос.Октябрь

В таблице 10 представлено расписание пригородных поездов и поездов дальнего следования, останавливающихся на станции Пищалкино.

Таблица 10.

Расписание пригородных поездов и поездов дальнего следования, проходящих через станцию Пищалкино

Пригородные поезда и экспрессы

Поезд	Прибытие	Стоянка	Отправл.
6574 Пищалкино - Ярославль главный	-	-	04:45
6583 Рыбинск Пасс. - Пищалкино	10:57	-	-
6155 СВ Рыбинск Пасс. - Пищалкино	13:20	-	-
6592/6591 Пищалкино - Ярославль московский	-	-	13:40
6156 СВ Пищалкино - Рыбинск Пасс.	-	-	16:18
6575/6589 Ярославль главный - Пищалкино	22:22	-	-

Поезда дальнего следования:

Поезд	Прибытие	Стоянка	Отправл.
045Я «Текстильный край» П скорый Иваново Пасс. - СПб Московский вокзал	02:07	11	02:18
045Я «Текстильный край» скорый Иваново Пасс. - СПб Московский вокзал	02:07	11	02:18
045А «Текстильный край» скорый СПб Московский вокзал - Иваново Пасс.	02:17	3	02:20
602 «Рыбинск» СрП Мск Белорусский вокзал - Рыбинск Пасс.	04:36	2	04:38
607 КС СПб Московский вокзал - Ярославль главный	07:23	2	07:25
607 КС Ярославль главный - СПб Московский вокзал	21:03	2	21:05
601 «Рыбинск» ЧВ Рыбинск Пасс. - Мск Белорусский вокзал	22:48	2	22:50

В таблице 11 обозначены популярные маршруты (с высоким уровнем пассажиропотока) по станции Пищалкино.

Таблица 11.

Интенсивность пассажиропотока по станции Пищалкино

**Популярные маршруты
по станции Пищалкино**

Направление	6 ^{***}	7 ^{***}	6 ^{**}	4 ^{***}	ПДС	ПДС ск.	День	Трасс
Пищалкино - Ярославль главный	✓						Пн	54
Рыбинск Пасс. - Пищалкино	✓						Ср	12
Ярославль главный - Пищалкино	✓						Пн	39
Пищалкино - Савелово	✓						Пн	1403
Сонково - Пищалкино	✓	✓					Вт	0
Тверь - Пищалкино	✓						Пн	4398
Шестихино - Пищалкино	✓						Пн	27
Пищалкино - Сонково	✓						Пн	2522
Ярославль главный - Пищалкино	✓	✓	✓	✓			Вт	31
Ярославль главный - Пищалкино	✓	✓		✓			Пн	98

Таблица 11 (продолжение).

Рыбинск Пасс. - Пищалкино	✓						Ч	12
Сонково - Пищалкино	✓	✓		✓			Вт	0
Ярославль главный - Пищалкино	✓						Ср	39
Пищалкино - Савелово	✓	✓					Вт	538
Рыбинск Пасс. - Пищалкино	✓						Пн	12
Рыбинск Пасс. - Пищалкино	✓						С	17
Пищалкино - Бологое московское	✓						Пн	856
Пищалкино - Ярославль главный	✓						В	91
Москва - Пищалкино	✓						П	18618
Пищалкино - Ярославль главный	✓	✓	✓	✓	✓		С	78
Пищалкино - Ярославль главный	✓						С	91
Пищалкино - Удомля	✓						Пн	4
Пищалкино - Ярославль главный	✓						Вт	86
Санкт-Петербург - Пищалкино	✓						Пн	6358
Сонково - Пищалкино	✓	✓	✓	✓	✓		Пн	2233
Москва - Пищалкино	✓						Пн	20201
Череповец 1 - Пищалкино	✓	✓	✓	✓	✓	✓	Ч	9438
Москва - Пищалкино	✓				✓	✓	Пн	149471
Череповец 1 - Пищалкино	✓	✓	✓	✓	✓	✓	П	853
Ярославль главный - Пищалкино	✓						В	62
Пищалкино - Молот	✓						Ч	42
Санкт-Петербург - Пищалкино	✓						П	1800
Санкт-Петербург - Пищалкино	✓			✓			Ср	587
Бежецк - Пищалкино	✓						С	3
Ярославль главный - Пищалкино	✓						Вт	30
Пищалкино - Москва	✓						Пн	1440
Пищалкино - Углич	✓						Ч	17
Ярославль главный - Пищалкино	✓						П	39
Воронеж 1 - Пищалкино	✓						Пн	4356
Пищалкино - Рыбинск Пасс.	✓						С	31
Пищалкино - Санкт-Петербург	✓						Пн	1635
Ярославль главный - Пищалкино	✓						С	97
Рыбинск Пасс. - Пищалкино	✓						Вт	8
Шестихино - Пищалкино	✓						Ч	27
Ярославль главный - Пищалкино	✓	✓					С	193
Пищалкино - Савелово	✓	✓					Пн	538
Череповец 1 - Пищалкино	✓						Пн	10
Пищалкино - Волга	✓						Ч	33
Москва - Пищалкино	✓	✓	✓	✓	✓		П	23168

На рисунке 9 показана карта расположения станции Родионово.

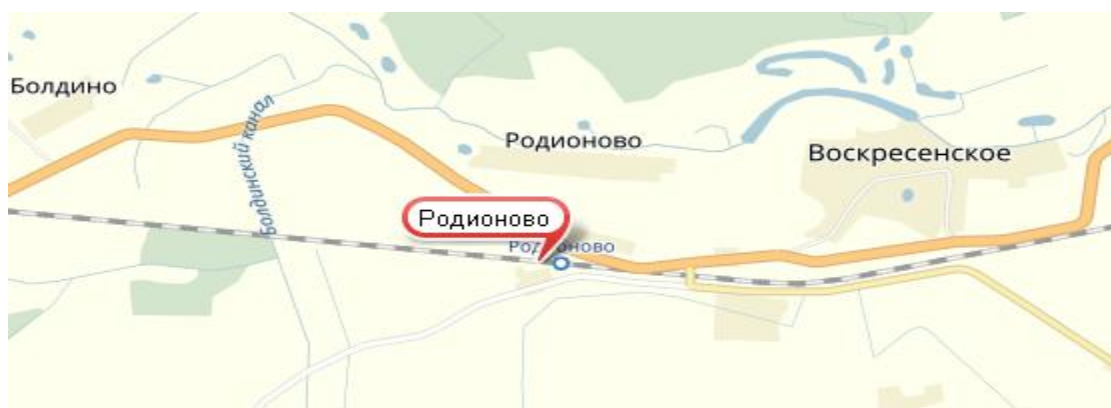


Рис. 9 - Карта расположения станции Родионово Октябрьского сельского поселения

На станции Родионово расположен железнодорожный вокзал, работающий круглосуточно. Движение по линии открыто в 1871 году.

В дальнем сообщении возможен проезд в Москву, Санкт-Петербург, Рыбинск, Ярославль, Кострому, Иваново, Ковров, Нижний Новгород, Самару. Уфу, Тольятти, Орск, Оренбург. В пригородном сообщении курсируют поезда с тепловозной тягой по маршрутам Рыбинск – Некоуз – Пищалкино (один раз в день, летом оп выходным два раза в день) и Рыбинск – Некоуз – Пищалкино (два раза в день). Часть пригородных поездов после стоянки в Рыбинске следуют далее до Ярославля. По станции Сонково можно пересест на пригородный поезд до Бологое. Пересадка по Сонково на другие направления неудобна, поскольку все пригородные поезда отправляются из Сонково утром. По станции Родионово производятся также и грузовые операции.

В таблице 12 представлено расписание пригородных поездов и поездов дальнего следования, останавливающихся на станции Родионово.

Таблица 12.

Расписание пригородных поездов и поездов дальнего следования, проходящих через станцию Родионово

Пригородные поезда и экспрессы

Поезд	Прибытие	Стоянка	Отправл.
6574 Пищалкино - Ярославль главный	05:04	2	05:06
6583 Рыбинск Пасс. - Пищалкино	10:36	2	10:38
6155 СВ Рыбинск Пасс. - Пищалкино	12:58	2	13:00
6582/6581/6579 Ярославль московский - Родионово	13:56	-	-
6592/6591 Пищалкино - Ярославль московский	13:59	2	14:01
6586 Родионово - Рыбинск Пасс.	-	-	14:41
6156 СВ Пищалкино - Рыбинск Пасс.	16:36	2	16:38
6575/6589 Ярославль главный - Пищалкино	22:01	2	22:03

Поезда дальнего следования:

Поезд	Прибытие	Стоянка	Отправл.
045Я «Текстильный край» П скорый Иваново Пасс. - СПб Московский вокзал	01:46	2	01:48
045Я «Текстильный край» скорый Иваново Пасс. - СПб Московский вокзал	01:46	2	01:48
045А «Текстильный край» скорый СПб Московский вокзал - Иваново Пасс.	02:36	2	02:38
602 «Рыбинск» СрП Мск Белорусский вокзал - Рыбинск Пасс.	04:54	2	04:56
607 КС СПб Московский вокзал - Ярославль главный	07:41	2	07:43
607 КС Ярославль главный - СПб Московский вокзал	20:43	2	20:45
601 «Рыбинск» ЧВ Рыбинск Пасс. - Мск Белорусский вокзал	22:30	1	22:31

В таблице 13 обозначены популярные маршруты (с высоким уровнем пассажиропотока) по станции Родионово.

Таблица 13.

Интенсивность пассажиропотока по станции Родионово
Популярные маршруты
по станции Родионово

Направление	6***	7***	6**	4***	ПДС	ПДС ск.	День	Трасс
Ярославль главный - Родионово	✓	✓		✓			Пн	104
Ярославль главный - Родионово	✓						Ч	34
Ярославль главный - Родионово	✓						С	72
Родионово - Москва	✓						Пн	1512
Ярославль главный - Родионово	✓	✓	✓				Ср	716
Ярославль главный - Родионово	✓						Ср	76
Ярославль главный - Родионово	✓						Пн	61
Москва - Родионово	✓			✓			Пн	2266
Ярославль главный - Родионово	✓	✓					В	92
Москва - Родионово	✓						Пн	2266

2.7. ХАРАКТЕРИСТИКА УСЛОВИЙ НЕМОТОРИЗОВАННОГО ПЕРЕДВИЖЕНИЯ

На территории Октябрьского сельского поселения **велосипедное движение** в организованных формах не представлено и отдельной инфраструктуры не имеет.

2.8. ХАРАКТЕРИСТИКА ДВИЖЕНИЯ ГРУЗОВЫХ ТРАНСПОРТНЫХ СРЕДСТВ, ОЦЕНКА РАБОТЫ ТРАНСПОРТНЫХ СРЕДСТВ КОММУНАЛЬНЫХ И ДОРОЖНЫХ СЛУЖБ, СОСТОЯНИЕ ИНФРАСТРУКТУРЫ ДЛЯ ДАННЫХ ТРАНСПОРТНЫХ СРЕДСТВ

Сведения о количестве грузовых транспортных средств, принадлежащих собственникам всех видов собственности на территории Поселения отсутствуют.

Коммунальные службы Октябрьского сельского поселения своих транспортных средств не имеют, при использовании спецтехники для содержания автомобильных дорог общего пользования местного значения заключаются Муниципальные контракты.

В настоящее время обслуживанием дорог общего пользования местного значения занимается Государственное предприятие Ярославской области ЯРДОРМОСТ, а именно его Некоузский филиал, который до 2014 г. до присоединения в ГП ЯРДОРМОСТ именовался Некоузским ГУП «Автодор».

Контактные координаты Некоузского филиала ГП ЯРДОРМОСТ - (адрес: 152730, Ярославская область, с.Новый Некоуз, ул. Некоузская, 6; тел. : (48547) 21646 ; e-mail: nekouzavtodor@mail.ru; директор - Лифонов Владимир Александрович).

Предприятий по техническому обслуживанию автомобилей в Поселении не имеется.

2.9 АНАЛИЗ БЕЗОПАСНОСТИ ДОРОЖНОГО ДВИЖЕНИЯ

Проблема аварийности, связанная с автомобильным транспортом приобрела особую остроту в связи с несоответствием дорожно-транспортной инфраструктуры потребностям общества и государства в безопасном дорожном движении, недостаточной эффективностью функционирования системы обеспечения безопасности дорожного движения и крайне низкой дисциплиной участников дорожного движения.

Увеличение парка транспортных средств при снижении объемов строительства, реконструкции и ремонта автомобильных дорог, недостаточном финансировании по содержанию автомобильных дорог привели к ухудшению условий движения.

Обеспечение безопасности дорожного движения на улицах населенных пунктов и автомобильных дорогах поселения, предупреждение дорожно-транспортных происшествий (ДТП) и снижение тяжести их последствий является на сегодня одной из актуальных задач.

В Октябрьском сельском поселении в 2015 году зарегистрировано **0 дорожно-транспортных происшествий**, в результате которых, погибло 0 человек и получили травмы 0 человека.

Несмотря на то, что на сегодняшний день на территории Октябрьского сельского поселения дорожно-транспортных происшествий не зафиксировано, в перспективе из-за неудовлетворительного состояния автомобильных дорог (по состоянию на 1 января 2016 года **доля автомобильных дорог, не соответствующих нормативным и допустимым требованиям к транспортно-эксплуатационным показателям, составляла 86,55 % или 23,8 км**), увеличения количества личного автотранспорта у жителей и несовершенства технических средств организации дорожного движения возможно ухудшение ситуации.

Основными причинами совершения ДТП с тяжелыми последствиями по данным Государственной инспекции безопасности дорожного движения Ярославской области являются несоответствие скорости движения конкретным дорожным условиям, нарушение скоростного режима, нарушение правил обгона и нарушение правил дорожного движения пешеходов.

Одним из важных технических средств организации дорожного движения являются дорожные знаки, информационные указатели, предназначенные для информирования об условиях в режимах движения водителей и пешеходов. Качественное изготовление дорожных знаков, правильная их расстановка в необходимом объеме и информативность оказывают значительное влияние на снижение количества дорожно-транспортных происшествий и в целом повышают комфортабельность движения.

В рамках реализации Программы в Октябрьском сельском поселении за период 2014-2018 гг. на аварийно-опасных участках произведено, а также планируется произвести следующий объем работ (см. таблицу 14).

Таблица 14.

Объем работ на средства местного бюджета

Мероприятие	Сроки работ	Объем финансирования местного бюджета, в том числе по годам (тыс. руб.)					
		Всего	2014	2015	2016	2017	2018
Установка дорожных знаков, устройство искусственных неровностей	2014-2018	793	50	296	300	97	50

Схема установки новых дорожных знаков, форма, цвета раскраски приняты в соответствии с ГОСТ Р 52289-2004 «Правила применения дорожных знаков, разметки, светофоров, дорожных ограждений и направляющих устройств».

Кроме того производятся работы по повышению освещенности автомобильных дорог (см. таблицу 15).

Таблица 15.

Основные сооружения и оборудование, повышающее безопасность дорожного движения на автомобильных дорогах общего пользования местного значения

Показатели	Значение
Протяженность линий освещения на автомобильных дорогах и искусственных сооружениях	9,4 км

В связи с рисками ухудшения обстановки с аварийностью и наличием проблемы обеспечения безопасности дорожного движения требуется выработка и реализация долгосрочной стратегии, координация усилий всех заинтересованных служб и населения, органов местного самоуправления. Это позволит установить необходимые виды и объемы работ, обеспечить безопасность дорожного движения, сформировать расходные обязательства по задачам, сконцентрировав финансовые ресурсы на реализацию приоритетных задач.

2.10 ОЦЕНКА УРОВНЯ НЕГАТИВНОГО ВОЗДЕЙСТВИЯ ТРАНСПОРТНОЙ ИНФРАСТРУКТУРЫ НА ОКРУЖАЮЩУЮ СРЕДУ, БЕЗОПАСНОСТЬ И ЗДОРОВЬЕ НАСЕЛЕНИЯ

Автомобильный транспорт и инфраструктура автотранспортного комплекса относятся к главным источникам загрязнения окружающей среды.

Основной причиной высокого загрязнения воздушного бассейна выбросами автотранспорта является увеличение количества автотранспорта, его изношенность и некачественное топливо.

Отработанные газы двигателей внутреннего сгорания содержат вредные вещества и соединения, в том числе канцерогенные. Нефтепродукты, продукты износа шин, тормозных накладок, хлориды, используемые в качестве антиобледенителей дорожных покрытий, загрязняют придорожные полосы и водные объекты.

Главный компонент выхлопов двигателей внутреннего сгорания (кроме шума) – окись углерода (угарный газ) – опасен для человека, животных, вызывает отравление различной степени в зависимости от концентрации. При взаимодействии выбросов автомобилей и смесей загрязняющих веществ в воздухе могут образовываться новые вещества, более агрессивные. На прилегающих территориях к автомобильным дорогам вода, почва и растительность являются носителями ряда канцерогенных веществ. Недопустимо выращивание здесь овощей, фруктов и скашивание травы животным.

Одним из направлений в работе по снижению негативного влияния автотранспорта на загрязнение окружающей среды является дальнейшее расширение использования альтернативного топлива – сжатого и сжиженного газа, благоустройство дорог, контроль работы двигателей.

2.11 ХАРАКТЕРИСТИКА СУЩЕСТВУЮЩИХ УСЛОВИЙ В ПЕРСПЕКТИВЕ РАЗВИТИЯ И РАЗМЕЩЕНИЯ ТРАНСПОРТНОЙ ИНФРАСТРУКТУРЫ ОКТЯБРЬСКОГО СЕЛЬСКОГО ПОСЕЛЕНИЯ

Перспектива развития Октябрьского сельского поселения напрямую связана с развитием Некоузского муниципального района и всей Ярославской области в целом.

Проведенный SWOT-анализ социально-экономического положения муниципального образования показывает наличие следующих сильных и слабых сторон, угроз и возможностей (см. таблицу 16).

Таблица 16.

SWOT-анализа социально-экономического положения муниципального образования

Сильные стороны (факторы успеха)	Слабые стороны (проблемы)
<ul style="list-style-type: none"> • Благоприятное географическое положение. • Развитая транспортная инфраструктура. • Благоприятная экологическая обстановка. • Богатое культурно-историческое наследие и природно-ландшафтное окружение. • Богатые запасы общераспространенных полезных ископаемых (торф, песок, глина). • Высокий охват населения района социальным обслуживанием, а также дошкольным и общим образованием • Развивающиеся бренды "Новая Молога" и «Сицкий край» • Богатый инвестиционный потенциал территории • Готовые инвестиционные площадки для промышленного и сельскохозяйственного производства • Водные ресурсы • Земельные ресурсы • Развитая инженерная инфраструктура 	<ul style="list-style-type: none"> • Территориальные особенности района (децентрализация). • Отсутствие крупных эффективных промышленных предприятий. • Острая нехватка профессиональных кадров во всех отраслях экономики района. • Сложная демографическая ситуация. • Низкий уровень развития туризма и туристической инфраструктуры. • Низкие объемы жилищного строительства. • Небольшое количество малых и средних предприятий. • Тяжелое положение предприятий АПК и ЖКХ. • Непривлекательность района для молодежи. • Высокая зависимость от бюджетов других уровней. • Слабая материально-техническая база объектов культурно-досугового назначения и учреждений физкультуры и спорта. • Отдаленность от областного центра. • Высокий износ инженерной инфраструктуры
Возможности	Риски (угрозы)
<ul style="list-style-type: none"> • Организация новых малых промышленных предприятий. • Подготовка инвестиционных площадок для промышленного производства, малоэтажного строительства, сельского хозяйства. • Увеличение количества малых и средних предприятий в промышленности, торговле, сельском хозяйстве. • Развитие молокоперерабатывающего производства в районе, расширение производственной линии ПСССПК «Некоузское молоко». • Применение энерго- и ресурсосберегающих технологий в учреждениях бюджетной сферы. • Развитие спорта и культурно-досуговой деятельности. • Социальное партнерство бизнеса и администрации района и сельских поселений. • Использование свободных промышленных площадок и производственных мощностей. 	<ul style="list-style-type: none"> • Потеря профессиональных кадров для предприятий и учреждений района. • Обветшание жилищного фонда. • Обнищание и вымирание села, упадок в АПК. • Ухудшение экологической обстановки, истощение лесных и водных ресурсов. • Увеличение зависимости бюджета района от других бюджетов бюджетной системы РФ. • Нерентабельность торфяного производства при учете железнодорожных тарифов. • Нерентабельность сельскохозяйственного производства.

Как видно из данной таблицы, территория Октябрьского сельского поселения по состоянию на 01.01.2016 года является малопривлекательной для инвесторов, перспективы развития транспортной инфраструктуры связаны только с развитием промышленного и сельскохозяйственного производства, туризма, которые, однако, в настоящее время находятся в упадке, что обусловлено экономической ситуацией в стране.

С учетом имеющейся демографической ситуации в Поселении, сложившихся рыночных цен на продукцию местных промышленных и сельскохозяйственных производителей **на период до 2026 года высоких темпов развития и размещения транспортной инфраструктуры Октябрьского сельского поселения не планируется.**

2.12 ОЦЕНКА НОРМАТИВНО-ПРАВОВОЙ БАЗЫ, НЕОБХОДИМОЙ ДЛЯ ФУНКЦИОНИРОВАНИЯ И РАЗВИТИЯ ТРАНСПОРТНОЙ ИНФРАСТРУКТУРЫ ОКТЯБРЬСКОГО СЕЛЬСКОГО ПОСЕЛЕНИЯ

Программа комплексного развития транспортной инфраструктуры Октябрьского сельского поселения на 2016-2026 гг. подготовлена на основании следующих нормативно-правовых документов:

- Градостроительный кодекс РФ от 29 декабря 2004 №190-ФЗ;
- Федеральный закон от 29 декабря 2014 года №456-ФЗ «О внесении изменений в Градостроительный кодекс РФ и отдельные законные акты РФ»;
- Федеральный закон от 06 октября 2003 года №131-ФЗ «Об общих принципах организации местного самоуправления в Российской Федерации»;
- Федеральный закон от 08.11.2007 №257-ФЗ «Об автомобильных дорогах и о дорожной деятельности в Российской Федерации и о внесении изменений в отдельные законодательные акты Российской Федерации»;
- Федеральный закон от 09.02.2007 №16-ФЗ «О транспортной безопасности»;
- Постановление Правительства РФ от 23.10.1993г. №1090 (ред. От 21.01.2016 г.) «О правилах дорожного движения»;
- Распоряжение Правительства Российской Федерации от 11 июля 2014 года № 1032-р «Об утверждении новой редакции Транспортной стратегии Российской Федерации на период до 2030 года»;
- Поручение президента Российской Федерации от 25 декабря 2015 года Пр-№1440 «Об утверждении требований к программам комплексного развития транспортной инфраструктуры поселений, городских округов». Постановление правительства РФ;
- Постановление Правительства Ярославской области от 29.12.2008 №747-п «Об утверждении Методики предоставления и расходования субсидии на финансирование дорожного хозяйства из областного бюджета местным бюджетам»;
- Постановление Правительства Ярославской области № 1315-п от 28.11.2012 г. «О внесении изменений в постановление Правительства области от 29.12.2008 №747-п»;
- Постановление Правительства Ярославской области от 25 июня 2015 г № 695 «Об утверждении Областной целевой программы «Развитие сети автомобильных дорог по Ярославской области на 2016-2022 г.»;
- Постановление Правительства Ярославской области от 28 мая 2014 г. №496-п «Об утверждении государственной программы Ярославской области «Развитие дорожного хозяйства и транспорта в Ярославской области» на 2014-2020 годы (в ред. Постановления Правительства Ярославской области от 19.01.2016 № 24-п);
- Ведомственная целевая программа «Сохранность региональных автомобильных дорог Ярославской области на 2014 г. и плановый период 2015-2016 г. (в ред. Приказов департамента дорожного хозяйства Ярославской области от 24.01.2014 №5);

- Ведомственная целевая программа «Сохранность региональных автомобильных дорог Ярославской области на 2016 г. и плановый период 2017-2018 годов»;
 - Методика предоставления и распределения субсидии на финансирование дорожного хозяйства из областного бюджета местным бюджетам. Утверждена постановлением Правительства Ярославской области от 29.12.2008 №747-п (в редакции постановления Правительства области от 28.01.2016 №49-п);
 - Постановление Правительства Ярославской области №367-п от 23 июля 2008 «О нормативах денежных затрат на содержание, ремонт и капитальный ремонт автомобильных дорог регионального и межмуниципального значения (в ред. Постановления Правительства Ярославской области от 26.08.2011 №652-п);
 - МУП «Разработка и актуализация градостроительной документации Некоузского муниципального района Ярославской области на 2015-2017 год (в редакции от 16.07.2015 №588, в редакции от 26.01.2016 №38);
 - МЦП «Сохранность сети автомобильных дорог Некоузского муниципального района на 2015 год» от 31.12.2014 №1608;
 - МЦП «Поддержка автомобильного пассажирского транспорта общего пользования на территории Некоузского муниципального района на 2014 г. и плановый период 2015-2016 годы» от 12.11.2013 №1238 (в редакции от 13.01.2014 №12, в редакции 20.01.2015 №50);
 - Постановление Октябрьского сельского поселения от 05 мая 2010 №26 «Об утверждении плана по реализации генерального плана Октябрьского сельского поселения;
 - Постановление Октябрьского сельского поселения от 31.10.2011 №51 «Об утверждении местных нормативов градостроительного проектирования Октябрьского сельского поселения Некоузского района Ярославской области;
 - Постановление администрации Октябрьского сельского поселения от 31.12.2015 №221 «Об утверждении муниципальной целевой программы «Сохранность автомобильных дорог местного значения в Октябрьском сельском поселении на 2014-2018 годы».
 - Постановление администрации Октябрьского сельского поселения от 28.04.2012 №37 «О нормативах денежных затрат на содержание, ремонт и капитальный ремонт автомобильных дорог»;
 - Постановление администрации Октябрьского сельского поселения от 28.04.2012 №38 «Об утверждении Порядка содержания и ремонта автомобильных дорог местного значения Октябрьского сельского поселения».
- В соответствии с изложенной в Программе политикой администрация Октябрьского сельского поселения Некоузского района должна разрабатывать муниципальные программы, конкретизировать мероприятия, способствующие достижению стратегических целей и решению поставленных Программой задач.

2.13 ОЦЕНКА ФИНАНСИРОВАНИЯ ТРАНСПОРТНОЙ ИНФРАСТРУКТУРЫ

Состояние сети дорог определяется своевременностью, полнотой и качеством выполнения работ по содержанию, ремонту и капитальному ремонту, и зависит напрямую от объемов финансирования и стратегии распределения финансовых ресурсов в условиях их ограниченных объемов.

Недофинансирование дорожной отрасли, в условиях постоянного роста интенсивности движения, изменения состава движения в сторону увеличения грузоподъемности транспортных средств, приводит к разрушению дорожного покрытия, несоблюдению межремонтных сроков, накоплению количества участков недоремонта и увеличивает протяженность изношенных автомобильных дорог. В результате разрушение

дорожных конструкций идет прогрессирующими темпами и стоимость их ремонта становится сопоставимой со стоимостью строительства новых дорог.

Сохранность существующих дорог и искусственных сооружений на них во многом зависит и от нормативного круглогодичного содержания, что включает в себя комплекс мероприятий по предупреждению преждевременного разрушения и износа конструктивных элементов автодорог, а также по сохранению их текущего транспортно-эксплуатационного состояния. Выполнение необходимых установленных сезонных нормативов работ позволяет поддерживать дороги в состоянии, отвечающем нормативным требованиям, стандартам, обеспечивающим безопасность дорожного движения.

Недостаточные объемы ремонта и содержания автомобильных дорог не только отрицательно влияют на технико-эксплуатационные показатели дорог, но и увеличивают транспортные издержки в экономике, ограничивают транспортную доступность городских и сельских территорий, тем самым усугубляя положение в социальной сфере, вызывая недовольство населения отсутствием комфортной среды проживания, несвоевременным оказанием срочной и профилактической медицинской помощи, нерегулярным движением школьных автобусов, рейсовых маршрутов.

Кроме того, неудовлетворительные дорожные условия способствуют возникновению дорожно-транспортных происшествий (далее – ДТП) в каждом восьмом зарегистрированном случае.

В сложившейся на сегодняшний момент ситуации в сфере дорожного хозяйства основным направлением дорожной деятельности является сохранение существующей сети автомобильных дорог, улучшение ее транспортно-эксплуатационных показателей, соответствующих действующим нормативам. В этой связи на первый план выходят работы по содержанию и эксплуатации дорог с целью максимально возможного снижения количества проблемных участков автомобильных дорог и сооружений на них.

Предоставление и расходование средств дорожного фонда Октябрьского сельского поселения осуществляется в объемах, определенных Законом Ярославской области об областном бюджете на очередной финансовый год и плановый период и по направлениям определенным решением Совета Октябрьского сельского поселения.

Финансовой основой реализации муниципальной программы являются средства бюджета Октябрьского сельского поселения.

Программой предусматривается софинансирование расходных обязательств Октябрьского сельского поселения в размере 5%, а также предоставление субсидий из областного бюджета, в целях ресурсного обеспечения работ по строительству, реконструкции и ремонту дорог сельского поселения.

Указанные в Программе объемы финансирования отдельных мероприятий из бюджета поселения являются предполагаемыми. Объемы ассигнований подлежат уточнению исходя из возможностей бюджета Октябрьского сельского поселения на соответствующий финансовый год.

Ежегодные объемы финансирования Программы определяются в соответствии с утвержденным бюджетом Октябрьского сельского поселения на соответствующий финансовый год и с учетом дополнительных источников финансирования.

Финансирование мероприятий Программы осуществляется в следующих формах бюджетных ассигнований: оплата муниципальных контрактов на поставку товаров, выполнение работ, оказание услуг для муниципальных нужд в целях реализации полномочий сельского поселения по ремонту дорог местного значения.

В таблице 17 показана динамика изменения расходной части бюджета Октябрьского сельского поселения и его доли, приходящейся на содержание и развитие транспортной инфраструктуры Поселения.

Таблица 17.

Доля расходов на содержание и развитие транспортной инфраструктуры в общей структуре расходной части бюджета Поселения

Название подбюджетных статей	2012	2013	2014	2015	2016
Бюджет сельского поселения, всего, тыс. руб.	35070	30351	18301	17377	18017
в том числе:					
Расходы на содержание и развитие транспортной инфраструктуры сельского поселения, тыс. руб.	10017	8478	3977	2411	3634
Доля расходов на содержание и развитие транспортной инфраструктуры в общей структуре бюджета сельского поселения, %	28,56	27,93	21,73	13,87	20,16

Перечень целевых программ, по которым осуществляет финансирование работ на содержание, ремонт, капитальный ремонт и строительство объектов транспортной инфраструктуры Поселения приведен в таблице 18.

Таблица 18.

Перечень целевых программ по содержанию и развитию транспортной инфраструктуры Поселения

№	Название целевой программы	Дата начала действия программы
1.	МЦП «Сохранность автомобильных дорог местного значения Октябрьского сельского поселения 2014 – 2016 г.г.»	31.12.2013г.

Объемы и структура финансирования работ по содержанию и развитию транспортной инфраструктуры Поселения по целевым программам в динамике за период 2014 – 2016 гг. и прогноз на 2017-2018 гг. в разрезе бюджетов и целевых программ представлены в таблице 19.

Таблица 19.

Объемы и структура финансирования работ по содержанию и развитию транспортной инфраструктуры Поселения за 2014 – 2018 гг. в тыс.руб.

Название целевой программы	Год	Объемы финансирования, тыс. руб.				
		Местный бюджет	Районный бюджет	Областной бюджет	Федеральный бюджет	Всего
МЦП «Сохранность автомобильных дорог местного значения Октябрьского сельского поселения 2014-2016г.г.»	2014	890	0	3087	0	3977
	2015	690	0	1721	0	2411
	2016	705	0	2929	0	3634
	2017	801	-	-	0	801
	2018	801	-	-	0	801

Объемы выполненных работ в рамках выделенного финансирования за период 2014 – 2016 гг. показаны в таблице 20.

Таблица 20.

Объемы выполненных работ по содержанию и развитию транспортной инфраструктуры Поселения за 2014 – 2016 гг. в натуральных единицах.

Название работ	2012г.	2013г.	2014г.	2015г.	2016г.
Зимнее содержание дорог (протяженность), км	27,5	27,5	27,5	27,5	27,5
Содержание искусственных сооружений (протяженность, км)	0,05	0,05	0,05	0,05	0,05
Установка дорожных знаков, устройство искусственных неровностей (шт)			Искусственные неровности-4шт		Искусственные неровности-4шт

Продолжение таблицы 20.					
Название работ	2012г.	2013г.	2014г.	2015г.	2016г.
Изготовление проектно-сметной документации на ремонт дорог, строительство тротуаров и искусственных неровностей (количество, ед.)			Изготовление ПСД-6шт		Изготовление ПСД-6шт
Проведение экспертизы проектно-сметной документации (количество, ед.)			6шт		6шт
Строительный контроль (количество контролируемых объектов, ед.)			3	3	5
Капитальный ремонт улиц внутри населенных пунктов (название населенного пункта, название улицы, протяженность (км))	п.Октябрь ул.Транспортная-0,200км С.Воскресенскоеул. Центральная-0,450км	п.Октябрь ул.Ленина-0,400кмс.Воскресенское ул.Новая-0,230км Ул.Центральная -0,435км	с.Мокеиха ул.Центральная-0,256кмс.Воскресенское ул.Лесная-0,225км П.Октябрь ул.Транспортная -0,316км	с.Мокеиха ул.Механическая- 0, П.Октябрь ул.Комсомольская	с.Воскресенское ул.Луговая -200м
Восстановление тротуаров, км/год					С.Мокеиха-638м П.Октябрь-766м
Количество населенных пунктов, обеспеченных автодорожной связью с административным центром района/ области по автомобильным дорогам с твердым покрытием, ед.					10

III. ПРОГНОЗ ТРАНСПОРТНОГО СПРОСА, ИЗМЕНЕНИЯ ОБЪЕМОВ И ХАРАКТЕРА ПЕРЕДВИЖЕНИЯ НАСЕЛЕНИЯ И ПЕРЕВОЗОК ГРУЗОВ НА ТЕРРИТОРИИ ОКТЯБРЬСКОГО СЕЛЬСКОГО ПОСЕЛЕНИЯ

3.1 ПРОГНОЗ СОЦИАЛЬНО-ЭКОНОМИЧЕСКОГО И ГРАДОСТРОИТЕЛЬНОГО РАЗВИТИЯ ОКТЯБРЬСКОГО СЕЛЬСКОГО ПОСЕЛЕНИЯ

Прогнозные значения показателей социально-экономического и градостроительного развития Октябрьского сельского поселения представлены в таблице 21.

Таблица 21.

**Прогноз социально-экономического развития
Октябрьского сельского поселения на 2016-2018 годы**

Показатели	Прогноз, годы		
	2016	2017	2018
Численность постоянного населения в среднем за год, чел.	2755	2710	2661
Численность родившихся, чел.	4	3	4
Численность умерших, чел.	41	48	53
Число хозяйствующих субъектов (предприятий), ед.	13	13	13
в том числе по основным видам экономической деятельности:			
Промышленность	1	1	1
Торговля	7	7	7
Сельское хозяйство	1	1	1
Коммунальное хозяйство	1	1	1
Прочие	3	3	3
Общая площадь земель поселений, гектар	47700	47700	47700
в том числе площадь застроенных земель, гектар	165,0	165,0	165,0
Общая площадь зеленых насаждений, гектаров	2,2	2,2	2,2
Общая протяженность всех улиц, проездов, набережных, км	27,47	27,47	27,47
в том числе:			
Освещенных, км	15,0	15,7	16,3
С усовершенствованным покрытием (цементобетонное и асфальтобетонное), км	10,6	10,6	10,6
Количество торговых точек – всего, ед.	15	15	15
в том числе:			
Магазинов, ед.	15	15	15
Количество пунктов общественного питания (ресторанов, столовых, кафе, кафетериев), ед.	1	1	1
Количество пунктов бытового обслуживания населения (бань, парикмахерских, прачечных, химчисток, ремонтных и пошивочных мастерских, автосервисов), ед.	2	2	2
Количество учреждений культуры и отдыха, ед. :	6	6	6
Клубов, ед.	3	3	3
Библиотек, ед.	3	3	3

Продолжение таблицы 21.			
Показатели	Прогноз, годы		
	2016	2017	2018
Число мест в дошкольных образовательных учреждениях (яслях, детских садах), мест	140	140	140
Численность детей, посещающих учреждения дошкольного образования, чел.	115	105	98
Число мест в общеобразовательных учреждениях (школах), мест	480	480	480
Численность учащихся, посещающих общеобразовательные учреждения (школы), чел.	210	213	205
Количество пунктов первичного медицинского обслуживания, ед.	2	2	2
Жилищный фонд на начало периода – всего, тыс.кв.м	69,6	69,6	69,6
в том числе жилищный фонд, находящийся в собственности граждан, тыс.кв.м	52,5	52,5	52,5
Количество семей, получающих жилищные субсидии, ед.	458	461	465
Число граждан, пользующихся льготами по оплате жилья и коммунальных услуг, чел.	668	665	660
Индекс потребительских цен, % декабрь к декабрю	111,3	111,3	111,3
в том числе:			
на продовольственные товары, % декабрь к декабрю	112,5	112,5	112,5
на непродовольственные товары, % декабрь к декабрю	113,1	113,1	113,1
на платные услуги населению, % декабрь к декабрю	110,5	110,5	110,5
Величина прожиточного минимума в расчете на душу населения в месяц (в среднем по области), руб.	9086	9086	9086
Темп роста фонда заработной платы, % к пред. году	109,2	108,8	108,4
Темп роста среднемесячной заработной платы, % к пред. году	109,5	109,2	109,1
Поступление налоговых и неналоговых платежей в бюджет поселения всего, тыс.руб.	3234	3233	3271

Значения приведенных показателей показывают на **сохранение динамики оттока населения (в основном, молодежи) из Поселения, стагнацию промышленного и сельскохозяйственного производства, сохранение инфраструктуры Поселения на уровне прежних лет.**

3.2 ПРОГНОЗ ТРАНСПОРТНОГО СПРОСА ОКТЯБРЬСКОГО СЕЛЬСКОГО ПОСЕЛЕНИЯ, ОБЪЕМОВ И ХАРАКТЕРА ПЕРЕДВИЖЕНИЯ И ПЕРЕВОЗОК ГРУЗОВ ПО ВИДАМ ТРАНСПОРТА, ИМЕЮЩЕГОСЯ НА ТЕРРИТОРИИ ПОСЕЛЕНИЯ

Анализ социально-демографической ситуации в Поселении позволяет сделать вывод, что **значительного изменения транспортного спроса, объемов и характера передвижения населения на территории Октябрьского сельского поселения не планируется.**

В связи немногочисленностью предприятий, расположенных на территории Поселения и стагнацией их хозяйственной деятельности **интенсивность грузового транспорта незначительная и в течение расчетного периода сильно не изменится.**

3.3 ПРОГНОЗ РАЗВИТИЯ ТРАНСПОРТНОЙ ИНФРАСТРУКТУРЫ ПО ВИДАМ ТРАНСПОРТА, ИМЕЮЩЕГОСЯ НА ТЕРРИТОРИИ ОКТЯБРЬСКОГО СЕЛЬСКОГО ПОСЕЛЕНИЯ

Стабильная ситуация с транспортным спросом населения не предполагает значительных изменений транспортной инфраструктуры по видам транспорта в Октябрьском сельском поселении.

Автомойки, автосервисы, АЗС на территории сельского поселения отсутствуют.

Требования к обеспеченности легкового транспорта автозаправочными станциями (АЗС), станциями технического обслуживания (СТО) и местами постоянного хранения индивидуальных легковых автомобилей обозначены в СП 42.13330.2011 «Градостроительство. Планировка и застройка городских и сельских поселений. Актуализированная редакция СНиП 2.07.01-89», так:

- согласно п.11.27, потребность в АЗС составляет: одна топливораздаточная колонка на 1200 легковых автомобилей;
- согласно п.11.26, потребность в СТО составляет: один пост на 200 легковых автомобилей;
- согласно п.11.19, общая обеспеченность закрытыми и открытыми автостоянками для постоянного хранения автомобилей должна составлять 90% расчетного числа индивидуальных легковых автомобилей.

Размещение гаражей на сегодняшний день не требуется, так как дома в жилой застройке имеют придомовые участки, обеспечивающие потребность в местах постоянного хранения индивидуальных легковых автомобилей.

3.4 ПРОГНОЗ РАЗВИТИЯ ДОРОЖНОЙ СЕТИ ОКТЯБРЬСКОГО СЕЛЬСКОГО ПОСЕЛЕНИЯ

Реализация муниципальной программы позволит сохранить существующую сеть автомобильных дорог за счет качественного содержания, повысить качественные характеристики дорожных покрытий и безопасность дорожного движения за счет проведения целевых мероприятий по ремонту, капитальному ремонту, реконструкции автомобильных дорог, применения новых технологий и материалов, разработки и обновлению проектов организации дорожного движения.

В результате реализации Программы планируется достигнуть следующих показателей (см. таблицу 22):

Таблица 22.

Значения показателей, достигаемых при реализации Программы

Показатели	Плановое значение
Увеличение доли муниципальных дорог общего пользования местного значения, соответствующих нормативным требованиям	на 10% в год
Содержание автомобильных дорог общего пользования местного значения и искусственных сооружений на них	в полном объеме
Ремонт автомобильных дорог общего пользования местного значения протяженностью в среднем	1 км/год
Проектирование и строительство тротуаров в центральных частях населенных пунктов Поселения	0,9 км/год

Необходимость и очередность строительства автомобильных дорог на территориях нового промышленного и жилищного строительства определяется и осуществляется застройщиком.

Существующие риски по возможности достижения прогнозируемых результатов:

Риск ухудшения
социально-экономической ситуации в стране, что выразится в снижении темпов роста экономики и уровня инвестиционной активности, возникновении бюджетного дефицита, сокращения объемов финансирования дорожной отрасли.
Риск превышения
фактического уровня инфляции по сравнению с прогнозируемым, ускоренный рост цен на строительные материалы, машины, специализированное оборудование, что может привести к увеличению стоимости дорожных работ, снижению объемов строительства, реконструкции, капитального ремонта, ремонта и содержания внутрипоселковых автомобильных дорог общего пользования.
Риск задержки
завершения перехода на финансирование работ по содержанию, ремонту и капитальному ремонту автомобильных дорог общего пользования местного значения в соответствии с нормативами денежных затрат, что не позволит в период реализации Программы существенно сократить накопленное в предыдущий период отставание в выполнении ремонтных работ на сети автомобильных дорог общего пользования и достичь запланированных в Программе величин показателей.

3.5 ПРОГНОЗ УРОВНЯ АВТОМОБИЛИЗАЦИИ, ПАРАМЕТРОВ ДОРОЖНОГО ДВИЖЕНИЯ

По прогнозу на долгосрочный период до 2026 года обеспеченность жителей Поселения индивидуальными легковыми автомобилями будет возрастать на 10-11% в год, что не сильно скажется на изменении интенсивности движения транспортного потока.

В Поселении на расчетный срок изменений параметров дорожного движения с 2016 г. по 2025 г. не прогнозируется.

3.6 ПРОГНОЗ ПОКАЗАТЕЛЕЙ БЕЗОПАСНОСТИ ДОРОЖНОГО ДВИЖЕНИЯ

В Октябрьском сельском поселении в 2015 году зарегистрировано 0 дорожно-транспортных происшествий, в результате которых погибло 0 человека и получило травмы 0 человека. По итогам первого полугодия 2016 года данные показатели остаются актуальными.

В перспективе возможно ухудшение ситуации из-за следующих причин:

- постоянно возрастающая мобильность населения;
- массовое пренебрежение требованиями безопасности дорожного движения со стороны участников движения;
- неудовлетворительное состояние автомобильных дорог;
- недостаточный технический уровень дорожного хозяйства;
- несовершенство технических средств организации дорожного движения.

Чтобы не допустить негативного развития ситуации, необходимо:

- создание современной системы обеспечения безопасности дорожного движения на автомобильных дорогах общего пользования в улично-дорожной сети населенных пунктов Октябрьского сельского поселения;
- повышение правового сознания и предупреждения опасного поведения среди населения, в том числе среди несовершеннолетних;

- повышение уровня обустройства автомобильных дорог общего пользования – установка средств организации дорожного движения на дорогах (дорожных знаков, лежачих полицейских).

Планируется установить дорожных знаков: в 2016 г. - 20 ед., в 2017 г.- 6 ед., в 2018 г. – 4 ед., в 2019 г. – 4 ед. Также в 2016 г. запланировано установить на дорогах Поселения 4 «лежачих полицейских».

Если в расчетный срок данные мероприятия осуществляются, то прогноз показателей безопасности дорожного движения благоприятный.

3.7 ПРОГНОЗ НЕГАТИВНОГО ВОЗДЕЙСТВИЯ ТРАНСПОРТНОЙ ИНФРАСТРУКТУРЫ НА ОКРУЖАЮЩУЮ СРЕДУ И ЗДОРОВЬЕ НАСЕЛЕНИЯ

Задачами транспортной инфраструктуры в области снижения вредного воздействия транспорта на окружающую среду являются:

- сокращение вредного воздействия транспорта на здоровье человека за счет снижения объемов воздействий, выбросов и сбросов, количества отходов на всех видах транспорта;
- мотивация перехода транспортных средств на экологические чистые виды топлива.

Для снижения вредного воздействия транспорта на окружающую среду и возникающих ущербов необходимо:

- уменьшать вредное воздействие транспорта на воздушную и водную среду и на здоровье человека за счет применения экологически опасных видов транспортных средств;
- стимулировать использование транспортных средств, работающих на альтернативных источниках (ненефтяного происхождения) топливо-энергетических ресурсов.

Для снижения негативного воздействия транспортно-дорожного комплекса на окружающую среду в условиях увеличения количества автотранспортных средств и повышения интенсивности движения на автомобильных дорогах предусматривается реализация следующих мероприятий:

- разработка и внедрение новых способов содержания, особенно в зимний период, автомобильных дорог общего пользования, позволяющих уменьшить отрицательное влияние противогололедных материалов;
- обустройство автомобильных дорог средствами защиты окружающей среды от вредных воздействий, включая применение искусственных и растительных барьеров вдоль автомагистралей для снижения уровня шумового воздействия и загрязнения прилегающих территорий.

Реализация указанных мер будет осуществляться на основе повышения экологических требований к проектированию, строительству, ремонту и содержанию автомобильных дорог.

Основной задачей в этой области является сокращение объемов выбросов автотранспортных средств, количества отходов при строительстве, реконструкции, ремонте и содержании автомобильных дорог.

VI. УКРУПНЕННАЯ ОЦЕНКА ПРИНЦИПИАЛЬНЫХ ВАРИАНТОВ РАЗВИТИЯ ТРАНСПОРТНОЙ ИНФРАСТРУКТУРЫ ОКТЯБРЬСКОГО СЕЛЬСКОГО ПОСЕЛЕНИЯ

При рассмотрении принципиальных вариантов развития транспортной инфраструктуры Октябрьского сельского поселения учитывался прогноз численности населения, прогноз социально-экономического и градостроительного развития, деловая активность на территории Поселения, размер выделяемых финансовых средств на поддержание и развитие транспортного комплекса, в результате анализа которых были разработаны 3 сценария: 1- базовый, 2 – экономически обоснованный, 3 – умеренно-оптимистический.

За верхний предел, относительно которого проводилось сценарное проектирование, был взят высоко оптимистический вариант, при котором наиболее полно удовлетворялись бы потребности населения Октябрьского сельского поселения в соответствии со сложившейся социально-экономической картиной состояния территории.

Согласно данному сценарию было бы рекомендовано запланировать следующие работы:

- приведение всех дорог местного значения, относящихся к Октябрьскому сельскому поселению в соответствие с нормативными требованиями к их содержанию и соответствию технико-эксплуатационным характеристикам;
- замена грунтового покрытия улично-дорожной сети на асфальтное в пос.Октябрь (ул.Строительная (130 м), ул.Мичуринская (250 м), Пионерская (250 м), Кирпичная (250 м), Первомайская (364 м)), с.Мокеиха (ул. Полевая (70 м), ул.Новая (70 м)), с.Воскресенское (ул. Солнечная (260 м), ул. Полевая (320 м), ул. Школьная (300 м), ул.Береговая (360 м));
- замена грунтового покрытия дорог общего пользования местного значения на асфальтное, ведущих к населенным пунктам, численность проживающих к которым 15 и более человек (д.Родионово (53 чел.) – 1100 м, д.Боброково (31 чел.) – 430 м, д.Олисаново (55 чел.) - ____ м, д. Сергеево (12 чел.) – 820 м;
- строительство тротуаров на центральных улицах пос.Октябрь, с.Воскресенское, с.Мокеиха;
- устройство дорожных знаков, искусственных неровностей на дорогах общего пользования местного значения Поселения в соответствии с нормативными требованиями по обеспечению дорожной безопасности.

Однако в силу ограниченности выделяемых финансовых средств на содержание и развитие транспортной инфраструктуры Поселения, расчет по нему не производился. Он служил лишь ориентиром достижения целей, более приближенных к современной реальности.

Сценарий 1 (базовый вариант) предполагает поддержание транспортной и инфраструктуры на существующем уровне.

Включает в себе затраты на содержание дорог и проведение текущего ремонта дорог общего пользования местного значения в пределах финансирования из местного бюджета **не более 900 тыс.руб. в год., а с учетом софинансирования из областного бюджета – не более 4 млн.руб. в год.**

Сценарий 2 (экономически обоснованный вариант) предполагает комплексную реализацию основных мероприятий по развитию улично-дорожной сети Октябрьского сельского поселения в пос. Октябрь, с.Воскресенское, с.Мокеиха **в рамках выделяемых финансовых средств.**

Сценарий 3 (умеренно-оптимистический вариант) предполагает приведение дорог местного значения, относящихся к Октябрьскому сельскому поселению в соответствие с нормативными требованиями к их содержанию и соответствию технико-эксплуатационным характеристикам **в пределах финансирования из местного бюджета не более 2 млн.руб. в год, а с учетом софинансирования из областного бюджета – не более 8 млн.руб.**

Укрупненная структура мероприятий согласно обозначенным сценариям развития транспортной инфраструктуры представлена в таблицах 23-25.

Сравнительный обзор запланированных мероприятий в соответствии с выбранными сценариями действий по развитию транспортной инфраструктуры Октябрьского сельского поселения приведен в таблице 26.

Таблица 23.

Мероприятия по развитию транспортной инфраструктуры (базовый вариант)

№ п/п	Мероприятия	Название объектов	Ед. изм.	2016	2017	2018	2019	2020	2021-2026
1	Зимнее содержание дорог (протяженность)		км	27,5	27,5	27,5	27,5	27,5	27,5
2	Содержание искусственных сооружений (протяженность)		км	0,05	0,05	0,05	0,05	0,05	0,05
3	Установка дорожных знаков, устройство искусственных неровностей («лежачих полицейских») (количество)	Знаки	шт	-	-	-	-	-	-
		Неровности	шт	-	-	-	-	-	-
4	Изготовление проектно-сметной документации на ремонт дорог, строительство тротуаров и искусственных неровностей		ед.	-	-	-	-	-	-
5	Проведение экспертизы проектно-сметной документации		ед.	-	-	-	-	-	-
6	Строительный контроль		ед.	-	-	-	-	-	-
7	Капитальный ремонт улиц внутри населенных пунктов (название населенного пункта, название улицы, протяженность).	Строительство тротуаров	км	-	-	-	-	-	-

Таблица 24.

Мероприятия по развитию транспортной инфраструктуры (экономически обоснованный вариант)

№ п/п	Мероприятия	Название объектов	Ед. изм.	2016	2017	2018	2019	2020	2021-2026
1	Зимнее содержание дорог (протяженность)		км	27,5	27,5	27,5	27,5	27,5	27,5
2	Содержание искусственных сооружений (протяженность)		км	0,05	0,05	0,05	0,05	0,05	0,05
3	Установка дорожных знаков, устройство искусственных неровностей («лежачих полицейских») (количество)	Знаки	шт	20	6	4	4	-	-
		Неровности	шт	4	-	-	-	-	-
4	Изготовление проектно-сметной документации на ремонт дорог, строительство тротуаров и искусственных неровностей		ед.	4	2	2	2	2	12
5	Проведение экспертизы проектно-сметной документации		ед.	4	2	2	2	2	12
6	Строительный контроль		ед.	5	4	2	2	2	12
7	Капитальный ремонт улиц внутри населенных пунктов (название населенного пункта, название улицы, протяженность).	Строительство тротуаров в с.Воскресенское	км	0,9	0,9	-	-	-	-

Таблица 25.

Мероприятия по развитию транспортной инфраструктуры (умеренно-оптимистичный вариант)

№ п/п	Мероприятия	Название объектов	Ед. изм.	2016	2017	2018	2019	2020	2021-2026
1	Зимнее содержание дорог (протяженность)		км	27,5	27,5	27,5	27,5	27,5	27,5
2	Содержание искусственных сооружений (протяженность)		км	0,05	0,05	0,05	0,05	0,05	0,05
3	Установка дорожных знаков, устройство искусственных неровностей («лежачих полицейских») (количество)		шт	300	97	50	20	20	120
4	Изготовление проектно-сметной документации на ремонт дорог, строительство тротуаров и искусственных неровностей		ед.		4	4	4	4	24
5	Проведение экспертизы проектно-сметной документации		ед.		4	4	4	4	24
6	Строительный контроль		ед.		4	4	4	4	24
7	Капитальный ремонт улиц внутри населенных пунктов (название населенного пункта, название улицы, протяженность)	Дороги	км		1	1	1	1	6
		тротуары	км		0.9	0.9	0.9	0.9	5.4

Таблица 26.

**Сравнительный обзор мероприятий по развитию транспортной инфраструктуры
Октябрьского сельского поселения в соответствии с выбранными сценариями**

Перечень мероприятий	Варианты		
	1	2	3
Зимнее содержание дорог (протяженность, км)	27,5	27,5	27,5
Содержание искусственных сооружений (протяженность, км)	0,05	0,05	0,05
Установка дорожных знаков, устройство искусственных неровностей («лежачих полицейских») (количество, шт)	-	38	607
Изготовление проектно-сметной документации на ремонт дорог, строительство тротуаров и искусственных неровностей	-	24	40
Проведение экспертизы проектно-сметной документации	-	24	40
Строительный контроль	-	27	40
Отдельные мероприятия по технической эксплуатации автомобильных дорог (протяженность, км)	-	-	-
Ремонт автодорог между населенными пунктами (название, протяженность (км))	-	-	-
Ремонт улиц внутри населенных пунктов (название населенного пункта, название улицы, протяженность (км))	-	-	-
Капитальный ремонт автодорог между населенными пунктами (название, протяженность (км))	-	-	-
Капитальный ремонт улиц внутри населенных пунктов (название населенного пункта, название улицы, протяженность (км)) - тротуары	-	0,9	9,0
Капитальный ремонт улиц внутри населенных пунктов (название населенного пункта, название улицы, протяженность (км)) - дороги	-	-	10,0
Проектирование, строительство и реконструкция автостанций, автопавильонов и остановочных пунктов в муниципальных образованиях	-	-	1
Протяженность приведенных в нормативное состояние автомобильных дорог общего пользования местного значения (нарастающим итогом), км	-	-	10

V. ПЕРЕЧЕНЬ МЕРОПРИЯТИЙ (ИНВЕСТИЦИОННЫХ ПРОЕКТОВ) ПО ПРОЕКТИРОВАНИЮ, СТРОИТЕЛЬСТВУ, РЕКОНСТРУКЦИИ ОБЪЕКТОВ ТРАНСПОРТНОЙ ИНФРАСТРУКТУРЫ ОКТЯБРЬСКОГО СЕЛЬСКОГО ПОСЕЛЕНИЯ ПРЕДЛАГАЕМОГО К РЕАЛИЗАЦИИ ВАРИАНТА РАЗВИТИЯ

Достижение целей и решение задач Программы обеспечивается путем реализации мероприятий, которые разрабатываются исходя из целевых индикаторов, представляющих собой доступные наблюдению и измерению характеристики состояния и развития системы транспортной инфраструктуры поселения.

Разработанные программные мероприятия систематизированы по степени их актуальности.

Список мероприятий на конкретном объекте детализируется после разработки проектно-сметной документации.

Стоимость мероприятий определена ориентировочно, основываясь на стоимости уже проведенных аналогичных мероприятий.

Источниками финансирования мероприятий Программы являются средства бюджета Октябрьского сельского поселения, в том числе субсидии, выделяемые по целевым программам из областного бюджета.

Механизм реализации Программы включает в себя систему мероприятий, проводящихся по обследованию, содержанию, ремонту, паспортизации автомобильных дорог общего пользования местного значения в сельском поселении, проектированию и строительству тротуаров, мероприятия по обеспечению безопасности дорожного движения (приобретению и установке дорожных знаков), мероприятия по организации транспортного обслуживания населения.

Перечень мероприятий по ремонту дорог, искусственных сооружений по реализации Программы формируется администрацией Октябрьского сельского поселения по итогам обследования состояния дорожного покрытия не реже одного раза в год, в начале осеннего или в конце весеннего периодов и с учетом решения первостепенных проблемных ситуаций, в том числе от поступивших обращений (жалоб) граждан.

Перечень и виды работ по содержанию и текущему ремонту автомобильных дорог и искусственных сооружений на них определяются муниципальным контрактом (договором) в соответствии с квалификацией, устанавливаемой федеральным органом исполнительной власти, осуществляющим функции по выработке государственной политики и нормативно-правовому регулированию в сфере дорожного хозяйства, а также в случае капитального ремонта, реконструкции и строительства проектно-сметной документации, разработанной на конкретный участок дороги.

Порядок выполнения работ, в состав которых входит оценка технического состояния, проектирование, проведение и прием работ по содержанию и ремонту автомобильных дорог, осуществляется в соответствии с регламентом, утвержденным **Постановлением администрации Октябрьского сельского поселения от 28.04.2012 №38 «Порядок содержания и ремонта автомобильных дорог местного значения Октябрьского сельского поселения».**

5.1. МЕРОПРИЯТИЯ ПО РАЗВИТИЮ ТРАНСПОРТНОЙ ИНФРАСТРУКТУРЫ ПО ВИДАМ ТРАНСПОРТА ОКТЯБРЬСКОГО СЕЛЬСКОГО ПОСЕЛЕНИЯ

Внесение изменений в структуру транспортной инфраструктуры по видам транспорта не планируется.

5.2. МЕРОПРИЯТИЯ ПО РАЗВИТИЮ ТРАНСПОРТА ОБЩЕГО ПОЛЬЗОВАНИЯ, СОЗДАНИЮ ТРАНСПОРТНО-ПЕРЕСАДОЧНЫХ УЗЛОВ ОКТЯБРЬСКОГО СЕЛЬСКОГО ПОСЕЛЕНИЯ

Сохраняется существующая система обслуживания населения общественным пассажирским транспортом (железнодорожный транспорт и пригородное автобусное сообщение).

Перевозка пассажиров внутри населенных пунктов Октябрьского сельского поселения не производится.

5.3. МЕРОПРИЯТИЯ ПО РАЗВИТИЮ ИНФРАСТРУКТУРЫ ДЛЯ ЛЕГКОВОГО АВТОМОБИЛЬНОГО ТРАНСПОРТА, ВКЛЮЧАЯ РАЗВИТИЕ ЕДИНОГО ПАРКОВОГО ПРОСТРАНСТВА ОКТЯБРЬСКОГО СЕЛЬСКОГО ПОСЕЛЕНИЯ

По полученному прогнозу плотность улично-дорожной сети с 2016 г. до 2026 г. не меняется.

В связи с отсутствием в Поселении СТО запланировано мероприятие по проектированию и строительству 1 поста СТО в Поселении.

Мероприятия данного раздела планируются как дополнительные из-за недостатка финансовых средств при получении дополнительных доходов местного бюджета или появления возможности финансирования из иных источников.

5.4. МЕРОПРИЯТИЯ ПО РАЗВИТИЮ ИНФРАСТРУКТУРЫ ПЕШЕХОДНОГО И ВЕЛОСИПЕДНОГО ПЕРЕДВИЖЕНИЯ ОКТЯБРЬСКОГО СЕЛЬСКОГО ПОСЕЛЕНИЯ

Планируемые мероприятия по развитию инфраструктуры пешеходного и велосипедного передвижения включают в себя проектирование и устройство тротуаров с твердым покрытием.

В структуре развития транспортного сообщения особое внимание на территории Октябрьского сельского поселения необходимо уделить развитию велосипедных сообщений для движения внутри Поселения между населенными пунктами и местами приложения труда, а также с целью отдыха и туризма.

Мероприятия по развитию велосипедного передвижения возможны к реализации как дополнительные из-за недостатка финансовых средств, при получении дополнительных доходов местного бюджета или появления возможности финансирования из других источников.

5.5. МЕРОПРИЯТИЯ ПО РАЗВИТИЮ ИНФРАСТРУКТУРЫ ДЛЯ ГРУЗОВОГО ТРАНСПОРТА, ТРАНСПОРТНЫХ СРЕДСТВ КОММУНАЛЬНЫХ И ДОРОЖНЫХ СЛУЖБ ОКТЯБРЬСКОГО СЕЛЬСКОГО ПОСЕЛЕНИЯ

Мероприятия по развитию инфраструктуры для грузового транспорта, транспортных средств коммунальных и дорожных служб не планируется.

5.6. МЕРОПРИЯТИЯ ПО РАЗВИТИЮ СЕТИ АВТОМОБИЛЬНЫХ ДОРОГ ОБЩЕГО ПОЛЬЗОВАНИЯ МЕСТНОГО ЗНАЧЕНИЯ ОКТЯБРЬСКОГО СЕЛЬСКОГО ПОСЕЛЕНИЯ

В целях развития сети дорог Поселения планируются:

- мероприятия по содержанию автомобильных дорог общего пользования местного значения и искусственных сооружений на них (приведение объектов транспортной инфраструктуры в соответствии с нормативными требованиями);
- мероприятия по ремонту автомобильных дорог общего пользования местного значения и искусственных сооружений на них (сохранение протяженности участков автомобильных дорог общего пользования местного значения, на которых показатели их транспортно-эксплуатационного состояния соответствуют требованиям стандартов и эксплуатационным показателям автомобильных дорог);
- мероприятия по капитальному ремонту автомобильных дорог общего пользования местного значения и искусственных сооружений на них (сохранение протяженности участков автомобильных дорог общего пользования местного значения, на которых показатели их транспортно-эксплуатационного состояния соответствуют категории дороги).

В соответствии с муниципальной программой «Сохранность автомобильных дорог местного значения в Октябрьском сельском поселении на 2014 – 2018 годы», утвержденной Постановлением администрации Октябрьского сельского поселения от 31.12.2013 № 144 (в редакции постанов. 16.09.2014 № 72, от 30.12.2014 № 134, от 26.01.2015 № 6, от 22.06.2015 №85 от 03.12.2015 № 189), перечень программных мероприятий включает в себя следующие виды работ (см. таблицу 27).

Таблица 27.

Перечень программных мероприятий Октябрьского сельского поселения

№ п/п	Наименование мероприятия программы	Место выполнения работ	Сроки работ	Объемы финансирования местного бюджета, в т.ч. по годам (руб.)					
				всего	2014	2015	2016	2017	2018
1	2	3	4	6	7	8	9	10	11
1	Зимнее содержание дорог	Октябрьское сельское поселение	2014-2018	2 018 065,56	576 347,00	500 000,00	180718,56	360 000,00	401 000,00
2	Установка дорожных знаков, устройство искусственных неровностей	Октябрьское сельское поселение	2014-2018	793 470,15	50 000,00	296 470,15	300 000,00	97 000,00	50 000,00

3	Изготовление проектно-сметной документации на ремонт дорог, строительство тротуаров и искусственных неровностей	Октябрьское сельское поселение	2014-2018	399 000,00		99 000,00	100 000,0	100 000,00	100 000,00
4	Проведение экспертизы проектно-сметной документации	Октябрьское сельское поселение	2014-2018	155 204,00	17 204,00	38 000,00		50 000,00	50 000,00
5	Ремонт ул.Техническая	П.Октябрь ул.Техническая	2015	50 000,00		-			50 000,00
6	Строительный контроль	Октябрьское сельское поселение	2014-2018	151 023,00	74 008,00	32 015,00	45 000,00		
7	Ремонт ул.Комсомольская	П.Октябрь ул.Комсомольская	2015-2016	1410 090,00		723 124,00	Обл.бюджет 686966,00		
8	Ремонт ул.Луговая	С.Воскресенское	2017	491331,00		-		17 000,00 Обл.бюджет 474331,00	
9	Ремонт ул. Садовая	П.Октябрь ул.Садовая	2017	32 000,00		-		32 000,00	
10	Ремонт ул. Механическая	С.Мокеиха ул.Механическая	2015	1525134,00		782 120,00	Обл.бюджет 743014,00		
11	Строительство тротуаров	Октябрьское сельское поселение	2014-2018	1608250,00		-	80 000,00 Обл.бюджет 1488250,00	40 000,00	
12	Внесение изменений в карты дорожного движения	Октябрьское сельское поселение	2015	27 840,00		27 840,00	-		
13	Ремонт дворовой территории ул.Транспортная	П.Октябрь ул.Транспортная	2014	620876,00	620876,00	-			
14	Ремонт ул.Центральная	С.Мокеиха ул.Центральная	2014	1 453 017,00	1 453 017,00	-			
15	Ремонт ул.Лесная	С.Воскресенское ул.Лесная	2014	374 741,00	374 741,00	-			
16	Летнее содержание	Октябрьское сельское поселение	2014	1 042 229,55	702 055,00	-	Обл.бюджет 85174,55	105 000,00	150 000,00
17	Межевание земельных участков	Октябрьское сельское поселение	2014	109 250,00	109 250,00	-			
18	Разработка программы по транспортной инфраструктуре	Октябрьское сельское поселение	2016	90 000,00	0	0	90 000,00	0	0

	Итого:			12351520, 26	3 977 49 8,00	2 498 56 9,15	3799 123,11	1275331,0 0	801 000,00
--	--------	--	--	-----------------	------------------	------------------	----------------	----------------	------------

5.7. КОМПЛЕКСНЫЕ МЕРОПРИЯТИЯ ПО ОРГАНИЗАЦИИ ДОРОЖНОГО ДВИЖЕНИЯ, В ТОМ ЧИСЛЕ ПО ПОВЫШЕНИЮ БЕЗОПАСНОСТИ ДОРОЖНОГО ДВИЖЕНИЯ, СНИЖЕНИЯ ПЕРЕГРУЖЕННОСТИ ДОРОГ ИЛИ ИХ УЧАСТКОВ

Комплекс мероприятий по организации дорожного движения сформирован, исходя из цели и задач Программы по повышению безопасности дорожного движения, и включает следующие мероприятия:

- проведение анализа по выявлению аварийно-опасных участков автомобильных дорог общего пользования местного значения и выработка мер, направленных на их устранение;
- информирование граждан о правилах и требованиях в области обеспечения безопасности дорожного движения посредством приобретения и установки/замены знаков дорожного движения;
- обеспечение образовательных учреждений Поселения учебно-методическими наглядными материалами по вопросам профилактики детского дорожно-транспортного травматизма;
- замена и установка технических средств организации дорожного движения, в т.ч. проектные работы;
- установка и обновление информационных панно с указанием телефонов спасательных служб и экстренной медицинской помощи.

Из всего вышеперечисленного следует, что на расчетный срок основными мероприятиями развития транспортной инфраструктуры Октябрьского сельского поселения должны стать:

- содержание автомобильных дорог общего пользования местного значения и искусственных сооружений на них в полном объеме;
- текущий ремонт дорожного покрытия существующей улично-дорожной сети;
- проектирование и строительство тротуаров в населенных пунктах Поселения;
- проектирование и строительство СТО – 1 пост;
- организация мероприятий по оказанию транспортных услуг населению Поселения;
- повышение уровня обустройства автомобильных дорог общего пользования за счет установки средств организации дорожного движения на дорогах (дорожных знаков).

VI. ОЦЕНКА ОБЪЕМОВ И ИСТОЧНИКОВ ФИНАНСИРОВАНИЯ МЕРОПРИЯТИЙ ПО ПРОЕКТИРОВАНИЮ, СТРОИТЕЛЬСТВУ, РЕКОНСТРУКЦИИ ОБЪЕКТОВ ТРАНСПОРТНОЙ ИНФРАСТРУКТУРЫ ПРЕДЛАГАЕМОГО К РЕАЛИЗАЦИИ ВАРИАНТА РАЗВИТИЯ ТРАНСПОРТНОЙ ИНФРАСТРУКТУРЫ

Финансирование программы осуществляется за счет средств бюджета Октябрьского сельского поселения. Ежегодные объемы финансирования программы определяются в соответствии с утвержденным бюджетом Октябрьского сельского поселения на соответствующий финансовый год и с учетом дополнительных источников финансирования.

Потребность в бюджетных ассигнованиях на содержание и ремонт автомобильных дорог определяется на основе нормативов денежных затрат на содержание, ремонт и капитальный ремонт автомобильных дорог местного значения, Правил расчета денежных затрат на содержание, ремонт и капитальный ремонт автомобильных дорог местного значения при определении размера ассигнований из местного бюджета, предусматриваемых на эти цели, утвержденных постановлением администрации Октябрьского сельского поселения от 28.04.2012 №37 «О нормативах денежных затрат на содержание, ремонт и капитальный ремонт автомобильных дорог».

В случае, если предусмотренный на содержание автомобильных дорог размер бюджетных обязательств на текущий период ниже потребности, определенной в соответствии с нормативами денежных затрат на содержание, ремонт и капитальный ремонт автомобильных дорог местного значения при определении размера ассигнований из местного бюджета, предусматриваемых на эти цели, утвержденными постановлением Администрации Октябрьского сельского поселения от 28.04.2008 №37 «О нормативах денежных затрат на содержание, ремонт и капитальный ремонт автомобильных дорог», муниципальный заказчик разрабатывает сметные расчеты, в которых определяет виды работ, обязательные к выполнению при содержании региональных автомобильных дорог, и коэффициенты периодичности их выполнения применительно к фактическим объемам финансирования.

При разработке сметных расчетов на содержание автомобильных дорог должны учитываться следующие приоритеты:

- проведение работ, влияющих на безопасность дорожного движения, в том числе по восстановлению и замене удерживающих ограждений, дорожных знаков, уборке посторонних предметов с проезжей части, уборке снега и борьбе с зимней скользкостью, ямочному ремонту покрытий;
- проведение работ, влияющих на срок службы элементов автомобильной дороги и входящих в ее состав дорожных сооружений, в том числе по восстановлению обочин, откосов земляного полотна, элементов водоотвода, приведению полосы отвода автомобильной дороги в нормативное состояние.

Утвержденные Администрацией Октябрьского сельского поселения проекты или сметные расчеты являются основанием для формирования ежегодных планов проведения работ по содержанию и ремонту автомобильных дорог.

Планирование содержания и ремонта автомобильных дорог осуществляется Администрацией Октябрьского сельского поселения в пределах бюджетных ассигнований в соответствии с решением Муниципального Совета Октябрьского сельского поселения, целевыми программами.

В зависимости от категории автомобильной дороги общего пользования местного значения Октябрьского сельского поселения, а также индекса-дефлятора на соответствующий год применительно к каждой автомобильной дороге определяются приведенные нормативы денежных затрат ($N_{\text{прив.кап.рем.}}$, $N_{\text{прив.рем.}}$, $N_{\text{прив.сод.}}$), рассчитываемые по формуле:

$$N_{\text{прив.}} = N \times K_{\text{деф.}} \times K_{\text{кат.}}, \quad (1)$$

где:

N – установленный норматив денежных затрат на содержание, ремонт и капитальный ремонт автомобильных дорог V категории;

$K_{\text{деф.}}$ – индекс-дефлятор инвестиций в основной капитал за счет всех источников финансирования в части капитального ремонта и ремонта автомобильных дорог или индекс потребительских цен в части содержания автомобильных дорог на год планирования (при расчете на период более одного года – произведение индексов-дефляторов на соответствующие годы), разработанные Министерством экономического развития Российской Федерации для прогноза социально-экономического развития и учитываемые при формировании бюджета Октябрьского сельского поселения на соответствующий финансовый год и плановый период;

$K_{\text{кат.}}$ – коэффициент, учитывающий дифференциацию стоимости работ по содержанию, ремонту и капитальному ремонту автомобильных дорог по соответствующим категориям, согласно таблице 28.

Таблица 28.

Коэффициенты, учитывающие дифференциацию стоимости работ по содержанию и ремонту автомобильных дорог по соответствующим категориям

Виды работ	Категории автомобильных дорог местного значения				
	I	II	III	IV	V
Содержание	2,03	1,28	1,14	1,05	1
Ремонт	2,91	1,52	1,46	1,37	1
Капитальный ремонт	3,67	1,82	1,66	1,46	1

Расчет размера ассигнований из средств бюджета Октябрьского сельского поселения на содержание автомобильных дорог осуществляется по формуле:

$$A_{\text{сод.}} = N_{\text{прив.сод.}} \times L, \quad (2)$$

где:

$A_{\text{сод.}}$ – размер ассигнований из средств бюджета Октябрьского сельского поселения на выполнение работ по содержанию автомобильных дорог каждой категории (тыс. рублей);

$N_{\text{прив.сод.}}$ – приведенный норматив денежных затрат на работы по содержанию автомобильных дорог каждой категории (тыс. рублей/км);

L – протяженность автомобильных дорог каждой категории на 1 января года, предшествующего планируемому периоду, с учетом ввода объектов строительства и реконструкции, предусмотренного в течение года, предшествующего планируемому (км.).

Общая потребность в ассигнованиях из средств бюджета Октябрьского сельского поселения на выполнение работ по содержанию автомобильных дорог определяется как сумма ассигнований на выполнение работ по содержанию автомобильных дорог по всем категориям автомобильных дорог.

Определение размера ассигнований из средств бюджета Октябрьского сельского поселения на капитальный ремонт и ремонт автомобильных дорог осуществляется по формулам:

$$A_{\text{кап.рем.}} = N_{\text{прив.кап.рем.}} \times L_{\text{кап.рем.}}, \quad (3)$$

где:

$A_{\text{кап.рем.}}$ – размер ассигнований из средств бюджета Октябрьского сельского поселения на выполнение работ по капитальному ремонту автомобильных дорог каждой категории (тыс. рублей);

$H_{\text{прив.кап.рем.}}$ – приведенный норматив финансовых затрат на работы по капитальному ремонту автомобильных дорог каждой категории (тыс. рублей/км);

$L_{\text{кап.рем.}}$ – расчетная протяженность автомобильных дорог каждой категории, подлежащих капитальному ремонту в год планирования.

$$A_{\text{рем.}} = H_{\text{прив.рем.}} \times L_{\text{рем.}}, \quad (4)$$

где:

$A_{\text{рем.}}$ – размер ассигнований из средств бюджета Октябрьского сельского поселения на выполнение работ по ремонту автомобильных дорог каждой категории (тыс. рублей);

$H_{\text{прив.рем.}}$ – приведенный норматив денежных затрат на работы по ремонту автомобильных дорог каждой категории (тыс. рублей/км);

$L_{\text{рем.}}$ – расчетная протяженность автомобильных дорог каждой категории, подлежащих ремонту в год планирования.

Суммарная годовая потребность в ассигнованиях из средств бюджета Октябрьского сельского поселения для выполнения комплекса дорожных работ на автомобильных дорогах определяется как сумма годовой потребности в финансировании всех видов работ по всем категориям дорог.

Протяженность автомобильных дорог каждой категории принимается по данным государственного статистического наблюдения по состоянию на 1 января года, предшествующего планируемому периоду, с учетом планируемого ввода в эксплуатацию автомобильных дорог по результатам их реконструкции и строительства в течение года, предшествующего планируемому периоду (расчетные протяженности округляются до километров).

Расчетная протяженность автомобильных дорог каждой категории, подлежащих капитальному ремонту в год планирования ($L_{\text{кап.рем.}}$), определяется по формуле:

$$L_{\text{кап.рем.}} = L / T_{\text{кап.рем.}} - L_{\text{рек.}}, \quad (5)$$

где:

$L_{\text{кап.рем.}}$ – нормативный межремонтный срок работ по капитальному ремонту для дорог каждой категории согласно таблице 2 (лет);

$L_{\text{рек.}}$ – протяженность автомобильных дорог соответствующей категории, намеченных к реконструкции в год планирования (км/год).

Расчетная протяженность автомобильных дорог соответствующей категории, подлежащих ремонту в год планирования ($L_{\text{рем.}}$), определяется по формуле:

$$L_{\text{рем.}} = L_{\text{рем.}} / T_{\text{рем.}} - (L_{\text{рек.}} + L_{\text{кап.рем.}}), \quad (6)$$

где:

$T_{\text{рем.}}$ – нормативный межремонтный срок работ по ремонту для дорог каждой категории согласно таблице 29.

Таблица 29.

Нормативные межремонтные сроки (лет)

Виды работ	Категории автомобильных дорог местного значения				
	I	II	III	IV	V
Капитальный ремонт	12	12	12	12	10
Ремонт	4	4	6	6	5

Нормативы денежных затрат по видам работ для автомобильных дорог общего пользования местного значения IV и V категории приведены в таблице 30.

Таблица 30.

Нормативы денежных затрат на содержание, ремонт и капитальный ремонт автомобильных дорог общего пользования местного IV и V категории (в ценах 2011 года)

Норматив по виду работ	Ед. изм.	
На содержание автомобильных дорог	руб/км	212 000
На ремонт автомобильных дорог	руб/км	1 087 000
На капитальный ремонт автомобильных дорог	руб/км	4 020 000

Значения индекса-дефлятора инвестиций в основной капитал за счет всех источников финансирования в части капитального ремонта и ремонта автомобильных дорог или индекс потребительских цен в части содержания автомобильных дорог на год планирования (при расчете на период более одного года – произведение индексов-дефляторов на соответствующие годы), разработанные Министерством экономического развития Российской Федерации для прогноза социально-экономического развития представлено в таблице 31.

Результаты объемов необходимого финансирования для описанных выше вариантов сценарного развития транспортной инфраструктуры Октябрьского сельского поселения отражены в таблице 32.

Таблица 32.

Объемы финансирования согласно выбранному сценарию развития транспортной инфраструктуры Поселения

Год реализации Программы	Сценарии развития транспортной инфраструктуры		
	Вариант 1 базовый	Вариант 2 экономически обоснованный	Вариант 3 умеренно- оптимистический
2017	7700	12620	18070
2018	8057,5	8207,5	18900,6
2019	8415	8565	19721,7
2020	8772,5	8922,5	20540,9
2021 – 2026	59812,5	60712,5	139902
ИТОГО за 2017-2026 гг.	92757,5	99027,5	217135,2

Общий объем финансирования, необходимый для реализации мероприятий Программы по экономически обоснованному варианту на период 2017 – 2026 гг. составляет 99027,5 тыс.рублей, в том числе по годам:

2017 г. – 12620 тыс.рублей;

2018 г. – 8207,5 тыс.рублей;

2019 г. – 8565 тыс.рублей;

2020 г. – 8922,5 тыс.рублей.

С 2021 по 2026 годы – 60712,5 тыс.рублей.

Структура ресурсного обеспечения с указанием источников финансирования Программы представлена в таблице 33.

Таблица 31.

**Значения индекса-дефлятора инвестиций в основной капитал
(по данным Министерства экономического развития Российской Федерации)**

Прогноз показателей инфляции и системы цен до 2017 г.														
вариант 1	2011/ 2010	2012/ 2011	2013/ 2012	2014/ 2013	2015 / 2014	2016/ 2015	2017/ 2016	Дек.11/ дек.10	Дек.12/ дек.11	Дек.13/ дек.12	Дек.14/ дек.13	Дек.15/ дек.14	Дек.16/ дек.15	Дек.17/ дек.16
				оценка	прогноз							оценка	прогноз	
Инвестиции в основной капитал (капитальные вложения)	108,8	106,8	105,5	104,3	105,1	105,3	104,8							
строительство	114,3	108,6	105,6	102,7	103,9	103,9	103,7	109,9	108,6	105,6	103,1	104,5	105,0	104,7
Оборот розничной торговли	108,0	105,4	106,5	106,3	104,8	104,3	104,0							
Платные услуги населению	108,5	105,3	107,6	107,3	105,7	105,6	105,4							
ИНДЕКСЫ ПОТРЕБИТЕЛЬСКИХ ЦЕН														
в т.ч. : на товары								108,4	105,0	106,3	106,5	104,9	104,3	104,0
на платные услуги населению								108,4	105,4	108,1	107,5	105,8	106,0	105,0

Прогноз индексов-дефляторов и инфляции до 2030 г. по варианту Inn (в %, за год к предыдущему году)															
	2016	2017	2018	2019	2020	2021	2022	2023	2024	2025	2026	2027	2028	2029	2030
Грузовой транспорт	107,4	107,2	107,0	106,0	105,7	105,6	105,3	104,4	104,0	103,3	103,0	103,0	102,9	102,8	102,7
Инвестиции в основной капитал (капитальные вложения)	106,5	106,7	106,9	105,5	105,1	104,8	105,2	104,9	104,2	103,6	103,3	103,8	103,4	103,2	103,2
Оборот розничной торговли	104,7	104,7	104,9	103,9	103,5	103,7	103,6	103,3	103,2	102,7	102,4	102,4	102,3	102,2	101,7
Платные услуги населению	106,7	106,7	106,9	106,2	105,6	105,7	105,5	105,2	104,7	104,2	103,9	103,7	103,4	103,4	102,9
Инфляция (ИПЦ) среднегодовая	104,9	104,8	104,7	104,4	104,2	104,1	104,0	103,6	103,3	103,0	103,1	103,2	103,2	103,1	103,0

Таблица 33.

**Объемы и источники финансирования мероприятий Программы комплексного развития транспортной инфраструктуры
Октябрьского сельского поселения Некоузского района на 2016-2026 гг. (экономически обоснованный)**

№ п/п	Наименование мероприятия	Годы реализации	Объем финансирования, тыс.руб.				
			Всего	в разрезе источников финансирования			
				Областной бюджет	Районный бюджет	Местный бюджет	Внебюджетные источники
1.	Задача: Обеспечение функционирования и развития сети автомобильных дорог общего пользования Октябрьского сельского поселения						
1.1.	Комплексное строительство автомобильных дорог и тротуаров	2016	-	-	-	-	-
		2017	-	-	-	-	-
		2018	-	-	-	-	-
		2019	-	-	-	-	-
		2020	-	-	-	-	-
		2021-2026	-	-	-	-	-
		Итого	-	-	-	-	-
1.2.	Капитальный ремонт, ремонт, содержание автомобильных дорог местного значения и искусственных сооружений на них, включая проектно-изыскательные работы	2016	3634	3452,3	-	181,7	-
		2017	12620	11989	-	631,0	-
		2018	8207,5	7797,1	-	410,4	-
		2019	8565	8136,7	-	428,3	-
		2020	8922,5	8476,4	-	446,1	-
		2021-2026	60712,5	57676,9	-	3035,6	-
		Итого	102661,5	97528,4	-	5133,1	-
2.	Задача: Сокращение количества лиц, погибших в результате дорожно-транспортных происшествий, снижение тяжести травм в дорожно-транспортных происшествиях						
2.1.	Размещение дорожных знаков, указателей, искусственных не- ровностей на улицах населенных пунктов	2016	-	-	-	-	-
		2017	-	-	-	-	-
		2018	-	-	-	-	-
		2019	-	-	-	-	-
		2020	-	-	-	-	-
		2021-2026	-	-	-	-	-
		Итого	-	-	-	-	-
		Всего	102661,5	97528,4	-	5133,1	

VII. ОЦЕНКА ЭФФЕКТИВНОСТИ МЕРОПРИЯТИЙ ПО ПРОЕКТИРОВАНИЮ, СТРОИТЕЛЬСТВУ, РЕКОНСТРУКЦИИ ОБЪЕКТОВ ТРАНСПОРТНОЙ ИНФРАСТРУКТУРЫ ПРЕДЛАГАЕМОГО К РЕАЛИЗАЦИИ ВАРИАНТА РАЗВИТИЯ ТРАНСПОРТНОЙ ИНФРАСТРУКТУРЫ

Комплексная оценка эффективности реализации мероприятий Программы осуществляется ежегодно в течение всего срока ее реализации и по окончании ее реализации и включает в себя оценку степени выполнения мероприятий муниципальной программы и оценку эффективности реализации муниципальной программы.

Критериями оценки эффективности реализации Программы являются степень достижения целевых индикаторов и показателей, установленных Программой, а также степень достижения показателей эффективности, установленных Методикой.

7.1. Оценка эффективности реализации муниципальной программы осуществляется ежегодно по итогам ее исполнения за отчетный финансовый год и в целом после завершения ее реализации координатором совместно с ответственным исполнителем и соисполнителями.

7.2. Оценка эффективности муниципальной программы осуществляется с использованием следующих критериев: полнота и эффективность использования средств бюджета на реализацию муниципальной программы; степень достижения планируемых значений показателей муниципальной программы.

7.3. Расчет итоговой оценки эффективности муниципальной программы за отчетный финансовый год осуществляется в три этапа, реально по каждому из критериев оценки эффективности муниципальной программы:

1 этап – расчет P_1 – оценки эффективности муниципальной программы по критерию «полнота и эффективность использования средств бюджета на реализацию муниципальной программы»;

2 этап – расчет P_2 – оценки эффективности муниципальной программы по критерию «степень достижения планируемых значений показателей муниципальной программы»;

3 этап – расчет $P_{\text{итог}}$ – итоговой оценки эффективности муниципальной программы.

7.4. Итоговая оценка эффективности муниципальной программы ($P_{\text{итог}}$) не является абсолютным и однозначным показателем эффективности муниципальной программы. Каждый критерий подлежит самостоятельному анализу причин его выполнения (или невыполнения) при оценке эффективности реализации муниципальной программы.

7.5. Расчет P_1 – оценки эффективности муниципальной программы по критерию «полнота и эффективность использования средств бюджета на реализацию муниципальной программы» осуществляется по следующей формуле:

$$P_1 = (V_{\text{факт}} + u) / V_{\text{пл}} * 100\% \quad (7)$$

где:

$V_{\text{факт}}$ - фактический объем бюджетных средств, направленных на реализацию муниципальной программы за отчетный год;

$V_{\text{пл}}$ – плановый объем бюджетных средств на реализацию муниципальной программы в отчетном году;

u - сумма «положительной экономии».

К «положительной экономии» относятся: экономия средств бюджетов в результате осуществления закупок товаров, работ, услуг для муниципальных нужд.

7.6. Интерпретация оценки эффективности муниципальной программы по критерию «полнота и эффективность использования средств бюджетов на реализацию муниципальной программы» осуществляется по следующим критериям:

- муниципальная программа выполнена в полном объеме, если $P_1 = 100\%$;
- муниципальная программа в целом выполнена, если $80\% < P_1 < 100\%$;
- муниципальная программа не выполнена, если $P_1 < 80\%$.

7.7. Расчет P_2 – оценки эффективности муниципальной программы по критерию «степень достижения планируемых значений показателей муниципальной программы» осуществляется по формуле:

$$P_2 = \sum K_i / N, i=1 \quad (8),$$

где:

K_i - исполнение i планируемого значения показателя муниципальной программы за отчетный год в процентах;

N – число планируемых значений показателей муниципальной программы.

Исполнение по каждому показателю муниципальной программы за отчетный год осуществляется по формуле:

$$K_i = \Pi_{i \text{ факт}} / \Pi_{i \text{ пл}} * 100 \% \quad (9),$$

где:

$\Pi_{i \text{ факт}}$ - фактическое значение i показателя за отчетный год;

$\Pi_{i \text{ пл}}$ - плановое значение i показателя за отчетный год.

В случае, если фактическое значение показателя превышает плановое больше чем в 2 раза, то расчет исполнения по каждому показателю муниципальной программы на отчетный год осуществляется по формуле:

$$K_i = 100\% \quad (4)$$

В случае, если планом установлено значение показателя равно нулю, то при превышении фактического значения показателя плана расчет выполнения по каждому показателю осуществляется по формуле:

$$K_i = 0\% \quad (10).$$

7.8. Интерпретация оценки эффективности муниципальной программы по критерию «степень достижения планируемых значений показателей муниципальной программы» осуществляется по следующим критериям:

- муниципальная программа перевыполнена, если $P_2 > 100\%$;
- муниципальная программа выполнена в полном объеме, если $90\% < P_2 < 100\%$;
- муниципальная программа в целом выполнена, если $75\% < P_2 < 95\%$;
- муниципальная программа не выполнена, если $P_2 < 75\%$.

7.9. Итоговая оценка эффективности муниципальной программы осуществляется по формуле:

$$P_{\text{итог}} = (P_1 + P_2) / 2 \quad (11),$$

где: $P_{\text{итог}}$ - итоговая оценка эффективности муниципальной программы за отчетный год.

7.10. Интерпретация итоговой оценки эффективности муниципальной программы осуществляется по следующим критериям:

- $P_{\text{итог}} > 100\%$ высокоэффективная;
- $90\% < P_{\text{итог}} < 100\%$ эффективная;
- $75\% < P_{\text{итог}} < 90\%$ умеренно эффективная;
- $P_{\text{итог}} < 75\%$ неэффективная.

7.11. Результаты итоговой оценки эффективности муниципальной программы (значение $P_{\text{итог}}$) и вывод о ее эффективности (интерпретация оценки) представляются вместе с годовыми отчетами в финансово-экономическое управление администрации муниципального образования «Некоузский муниципальный район» в сроки, установленные постановлением администрации Некоузского муниципального района «Об утверждении Порядка разработки, реализации и оценки эффективности муниципальной программ Некоузского муниципального района».

VIII. ПРЕДЛОЖЕНИЯ ПО ИНСТИТУЦИОНАЛЬНЫМ ПРЕОБРАЗОВАНИЯМ, СОВЕРШЕНСТВОВАНИЮ ПРАВОВОГО, ИНФОРМАЦИОННОГО ОБЕСПЕЧЕНИЯ ДЕЯТЕЛЬНОСТИ В СФЕРЕ ПРОЕКТИРОВАНИЯ, СТРОИТЕЛЬСТВА, РЕКОНСТРУКЦИИ ОБЪЕКТОВ ТРАНСПОРТНОЙ ИНФРАСТРУКТУРЫ НА ТЕРРИТОРИИ ОКТЯБРЬСКОГО СЕЛЬСКОГО ПОСЕЛЕНИЯ

В современных условиях для эффективного управления развитием территории муниципального образования недостаточно утвердить документ территориального планирования, отвечающий актуальным требованиям законодательства и имеющий обоснование основных решений с точки зрения удовлетворения потребностей населения в услугах объектов различных видов инфраструктуры.

Ограниченность ресурсов местных бюджетов для создания объектов местного значения обуславливает необходимость тщательного планирования реализации документов территориального планирования. Ведь только в случае успешной реализации обоснованных решений градостроительная политика может быть признана эффективной.

В ноябре 2014 года в план мероприятий («дорожную карту») «Совершенствование правового регулирования градостроительной деятельности и улучшение предпринимательского климата в сфере строительства» (утвержденный распоряжением Правительства РФ от 29 июля 2013 г. № 1336-р) было включено мероприятие по установлению обязанности органов местного самоуправления утверждать программы развития транспортной и социальной инфраструктуры (далее также – Программы) в 6-месячный срок с даты утверждения генеральных планов городских поселений и городских округов. Затем, в конце декабря 2014 года в Градостроительный кодекс РФ были внесены изменения, касающиеся программ комплексного развития социальной инфраструктуры.

Сегодня, в соответствии со статьей 8 Градостроительного кодекса РФ, к полномочиям органов местного самоуправления городских округов и поселений в области градостроительной деятельности относятся разработка и утверждение программ комплексного развития транспортной инфраструктуры городских округов и поселений (соответственно).

В соответствии со статьей 26 Градостроительного кодекса РФ, реализация генерального плана городского округа или поселения осуществляется путем выполнения мероприятий, которые предусмотрены в том числе программами комплексного развития транспортной инфраструктуры муниципальных образований.

Следует отметить, что разработка и утверждение программ комплексного развития транспортной инфраструктуры сельских поселений, по общему правилу, относится к полномочиям органов местного самоуправления муниципального района в области градостроительной деятельности (в соответствии с частью 4 статьи 14 Федерального закона от 6 октября 2003 г. № 131-ФЗ «Об общих принципах организации местного самоуправления в Российской Федерации», пунктом 4 Требований к программам комплексного развития социальной инфраструктуры поселений, городских округов, утвержденных постановлением Правительства Российской Федерации от 1 октября 2015 г. № 1050). В то же время, разработка и утверждение таких программ в отношении городских округов и городских поселений, по общему правилу, должна обеспечиваться органами местного самоуправления соответствующих муниципальных образований.

Программа комплексного развития транспортной инфраструктуры городского округа, поселения – документ, устанавливающий перечень мероприятий (инвестиционных проектов) по проектированию, строительству, реконструкции объектов транспортной

инфраструктуры поселения, городского округа, которые предусмотрены государственными и муниципальными программами, стратегией социально-экономического развития муниципального образования и планом мероприятий по реализации стратегии социально-экономического развития муниципального образования планом и программой комплексного социально-экономического развития поселения, городского округа, инвестиционными программами субъектов естественных монополий, договорами о развитии застроенных территорий, договорами о комплексном освоении территорий, иными инвестиционными программами и договорами, предусматривающими обязательства застройщиков по завершению в установленные сроки мероприятий по проектированию, строительству, реконструкции объектов транспортной инфраструктуры.

Положения Градостроительного кодекса РФ и существование отдельных Требований указывает на то, что программа комплексного развития транспортной инфраструктуры по своему статусу не идентична программе, предусматривающей мероприятия по созданию объектов местного значения в сфере транспортной инфраструктуры.

Программа комплексного развития транспортной инфраструктуры – это важный документ планирования, обеспечивающий систематизацию всех мероприятий по проектированию, строительству, реконструкции объектов транспортной инфраструктуры различных видов.

Программы имеют высокое значение для планирования реализации документов территориального планирования. Следует отметить, что сроки разработки и утверждения Программ связаны со сроками утверждения генерального плана. Программы комплексного развития транспортной инфраструктуры городских округов и поселений подлежат утверждению в шестимесячный срок с даты утверждения генеральных планов соответствующих муниципальных образований. В связи с этим, представляется целесообразным организовывать разработку проекта Программы в составе единого комплексного проекта управления развитием территории городского округа или поселения, в который также входит и разработка генерального плана.

Основными направлениями совершенствования нормативно-правовой базы, необходимой для функционирования и развития транспортной инфраструктуры поселения являются:

- применение экономических мер, стимулирующих инвестиции в объекты транспортной инфраструктуры;
- координация мероприятий и проектов строительства и реконструкции объектов транспортной инфраструктуры между органами государственной власти (по уровню вертикальной интеграции) и бизнеса;
- координация усилий федеральных органов исполнительной власти, органов исполнительной власти Ярославской области, органов местного самоуправления, представителей бизнеса и общественных организаций в решении задач реализации мероприятий (инвестиционных проектов);
- запуск системы статистического наблюдения и мониторинга необходимой обеспеченности учреждениями транспортной инфраструктуры поселений в соответствии с утвержденными и обновляющимися нормативами;
- разработка стандартов и регламентов эксплуатации и (или) использования объектов транспортной инфраструктуры на всех этапах жизненного цикла объектов;

Для создания эффективной конкурентоспособной транспортной системы необходимы 3 основные составляющие:

- конкурентоспособные высококачественные транспортные услуги;
- высокопроизводительные безопасные транспортная инфраструктура и транспортные средства, которые необходимы в той мере, в которой они обеспечат конкурентоспособные высококачественные транспортные услуги;

- создание условий для превышения уровня предложения транспортных услуг над спросом.

Развитие транспорта на территории Поселения должно осуществляться на основе комплексного подхода, ориентированного на совместные усилия различных уровней власти: федеральных, региональных, муниципальных.

Транспортная система Октябрьского сельского поселения является элементом транспортной системы региона, поэтому решение всех задач, связанных с оптимизацией транспортной инфраструктуры на территории, не может быть решено только в рамках полномочий органов местного самоуправления муниципального образования. Данные в Программе предложения по развитию транспортной инфраструктуры предполагается реализовывать с участием бюджетов всех уровней. Задачами органов местного самоуправления станут организационные мероприятия по обеспечению взаимодействия органов государственной власти и местного самоуправления, подготовка инициативных предложений по развитию транспортной инфраструктуры.

Таким образом, ожидаемыми результатами реализации запланированных мероприятий будут являться ввод в эксплуатацию предусмотренных Программой объектов транспортной инфраструктуры в целях развития современной и эффективной транспортной инфраструктуры Октябрьского сельского поселения, повышения уровня безопасности движения, доступности и качества оказываемых услуг транспортного комплекса для населения.